

DEMANDEURS D'EMPLOI INSCRITS À PÔLE EMPLOI EN BOURGOGNE - FRANCHE-COMTÉ EN MAI 2017

La Direccte et la Direction régionale de Pôle emploi publient aujourd'hui les statistiques relatives aux demandeurs d'emploi inscrits à Pôle emploi fin mai 2017 en Bourgogne - Franche-Comté.

Ces données sont constituées à partir des fichiers de gestion de Pôle emploi (voir [documentation](#)). La notion de demandeurs d'emploi inscrits à Pôle emploi est différente de celle de chômeurs au sens du Bureau international du travail (BIT) mesurée chaque trimestre, au niveau national, par l'enquête Emploi de l'Insee.

Une [documentation](#) fournit des éléments d'aide à l'interprétation des séries mensuelles CVS-CJO sur les demandeurs d'emploi.

Fin mai 2017, en Bourgogne - Franche-Comté, le nombre de demandeurs d'emploi tenus de rechercher un emploi et sans activité (catégorie A) s'établit à 130 440. Ce nombre diminue de 0,1 % sur trois mois (soit -160 personnes) ; il progresse de 0,2 % sur un mois et recule de 3,4 % sur un an. En France métropolitaine, ce nombre augmente de 0,9 % sur trois mois (+0,6 % sur un mois et -0,8 % sur un an).

En Bourgogne - Franche-Comté, sur trois mois, le nombre de demandeurs d'emploi en catégorie A diminue de 0,4 % pour les moins de 25 ans (+0,2 % sur un mois et -10,2 % sur un an), de 0,1 % pour ceux âgés de 25 à 49 ans (+0,3 % sur un mois et -4,2 % sur un an) et de 0,1 % pour ceux âgés de 50 ans ou plus (+0,1 % sur un mois et +2,3 % sur un an).

Les évolutions du nombre de demandeurs d'emploi en catégorie A se situent entre -1,6 % dans le Territoire de Belfort et +1,3 % en Haute-Saône pour les évolutions sur trois mois. Sur un mois, elles se situent entre -1,2 % dans le Territoire de Belfort et +1,2 % dans la Nièvre.

Fin mai 2017, le nombre de demandeurs d'emploi tenus de rechercher un emploi et ayant exercé une activité réduite de 78 heures ou moins dans le mois (catégorie B) diminue de 1,4 % sur trois mois et s'établit à 28 390 ; il recule de 2,4 % sur un mois et de 2,2 % sur un an. Le nombre de demandeurs d'emploi tenus de rechercher un emploi et ayant exercé une activité réduite de plus de 78 heures dans le mois (catégorie C) augmente de 1,1 % sur trois mois et s'établit à 58 230 ; il progresse de 1,5 % sur un mois et de 13,0 % sur un an.

Au total, le nombre de demandeurs d'emploi en catégories A, B, C est de 217 060 fin mai 2017 en Bourgogne - Franche-Comté. Ce nombre est stable sur trois mois (70 personnes) ; il progresse de 0,2 % sur un mois et de 0,7 % sur un an. En France métropolitaine, ce nombre augmente de 0,8 % sur trois mois (+0,5 % sur un mois et +2,3 % sur un an).

Sur trois mois, le nombre de demandeurs d'emploi en catégories A, B, C diminue de 0,4 % pour les moins de 25 ans (stable sur un mois et -5,9 % sur un an), de 0,1 % pour ceux âgés de 25 à 49 ans (+0,2 % sur un mois et +0,5 % sur un an) et progresse de 0,6 % pour ceux âgés de 50 ans ou plus (+0,4 % sur un mois et +5,3 % sur un an).

Les évolutions du nombre de demandeurs d'emploi en catégories A, B, C se situent entre -0,8 % dans l'Yonne et +1,5 % en Haute-Saône pour les évolutions sur trois mois. Sur un mois, elles se situent entre -0,2 % dans l'Yonne et +1,0 % en Haute-Saône.

La publication « Demandeurs d'emploi inscrits à Pôle emploi en Bourgogne - Franche-Comté en mai 2017 » est accessible sur les sites de la Direccte et de la DR Pôle emploi.

La publication « Demandeurs d'emploi inscrits à Pôle emploi en Bourgogne - Franche-Comté en juin 2017 » paraîtra le mardi 25 juillet 2017 à 18 heures.

DEMANDEURS D'EMPLOI INSCRITS À PÔLE EMPLOI EN BOURGOGNE - FRANCHE-COMTÉ EN MAI 2017

Fin mai 2017, en Bourgogne - Franche-Comté, le nombre de demandeurs d'emploi tenus de rechercher un emploi et sans activité (catégorie A) s'établit à 130 440. Ce nombre baisse de 0,1 % sur trois mois (soit -160 personnes). Il progresse de 0,2 % sur un mois et diminue de 3,4 % sur un an.

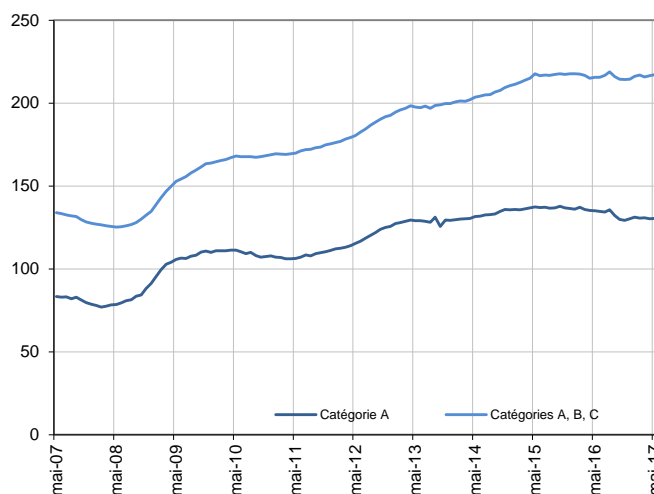
En France métropolitaine, ce nombre augmente de 0,9 % sur trois mois (+0,6 % sur un mois et -0,8 % sur un an).

En Bourgogne - Franche-Comté, le nombre de demandeurs d'emploi tenus de rechercher un emploi, ayant ou non exercé une activité dans le mois (catégories A, B, C) s'établit à 217 060 fin mai 2017. Ce nombre est stable sur trois mois (soit +70 personnes). Il progresse de 0,2 % sur un mois et de 0,7 % sur un an.

En France métropolitaine, ce nombre augmente de 0,8 % sur trois mois (+0,5 % sur un mois et +2,3 % sur un an).

Demandeurs d'emploi en catégories A et A, B, C en Bourgogne - Franche-Comté

En milliers, données cvs-cjo



Source : Pôle emploi-Dares, STMT, traitements Dares

Demandeurs d'emploi par catégorie

	Effectif			Évolution (en %) sur		
	Mai 2016	Avril 2017	Mai 2017	un mois	trois mois	un an
Bourgogne - Franche-Comté (données cvs-cjo)						
Inscrits tenus de rechercher un emploi, sans emploi (catégorie A)	135 030	130 170	130 440	0,2	-0,1	-3,4
Inscrits tenus de rechercher un emploi, en activité réduite courte (catégorie B)	29 020	29 080	28 390	-2,4	-1,4	-2,2
Inscrits tenus de rechercher un emploi, en activité réduite longue (catégorie C)	51 540	57 370	58 230	1,5	1,1	13,0
Ensemble des inscrits tenus de rechercher un emploi (catégories A, B, C)	215 590	216 620	217 060	0,2	0,0	0,7
Inscrits non tenus de rechercher un emploi, sans emploi (catégorie D)	13 710	12 970	13 210	1,9	-4,5	-3,6
Inscrits non tenus de rechercher un emploi, en emploi (catégorie E)	12 980	13 120	13 090	-0,2	-0,9	0,8
Ensemble des inscrits (catégories A, B, C, D, E)	242 280	242 710	243 360	0,3	-0,3	0,4
France métropolitaine (en milliers, données CVS-CJO)						
Inscrits tenus de rechercher un emploi, sans emploi (catégorie A)	3 521,7	3 471,8	3 494,1	0,6	0,9	-0,8
Inscrits tenus de rechercher un emploi, en activité réduite courte (catégorie B)	720,3	728,1	721,9	-0,9	-1,0	0,2
Inscrits tenus de rechercher un emploi, en activité réduite longue (catégorie C)	1 193,2	1 335,1	1 344,8	0,7	1,7	12,7
Ensemble des inscrits tenus de rechercher un emploi (catégories A, B, C)	5 435,2	5 535,0	5 560,8	0,5	0,8	2,3
Inscrits non tenus de rechercher un emploi, sans emploi (catégorie D)	292,1	301,9	299,0	-1,0	-7,6	2,4
Inscrits non tenus de rechercher un emploi, en emploi (catégorie E)	429,6	419,0	417,5	-0,4	-0,5	-2,8
Ensemble des inscrits (catégories A, B, C, D, E)	6 156,9	6 255,9	6 277,3	0,3	0,3	2,0

Source : Pôle emploi-Dares, STMT, traitements Dares

Les évolutions mensuelles des séries corrigées des variations saisonnières **et des effets des jours ouvrables** (CVS-CJO) peuvent différer de la tendance de moyen terme des séries ; les évolutions sur trois mois sont à privilégier pour obtenir une information sur la tendance de moyen terme. Une [documentation](#) fournit des éléments d'aide à l'interprétation des séries mensuelles sur les demandeurs d'emploi.

Les données publiées concernent les demandeurs d'emploi inscrits à Pôle emploi. La notion de demandeurs d'emploi est différente de celle de chômeurs au sens du Bureau international du travail (BIT). Au-delà des évolutions du marché du travail, différents facteurs peuvent davantage affecter les données relatives aux demandeurs d'emploi : modifications des règles d'indemnisation ou d'accompagnement des demandeurs d'emploi, changements de procédure, incidents. Un [document](#) présente les principaux changements de procédure et incidents ayant affecté les statistiques de demandeurs d'emploi depuis 2011.

L'ensemble des définitions et concepts figurent dans la [documentation méthodologique](#) en ligne.

DEMANDEURS D'EMPLOI PAR DÉPARTEMENT

Fin mai 2017, en Bourgogne - Franche-Comté, les évolutions du nombre de demandeurs d'emploi en catégorie A se situent entre -1,6 % dans le Territoire de Belfort et +1,3 % en Haute-Saône pour les évolutions sur trois mois. Sur un mois, elles se situent entre -1,2 % dans le Territoire de Belfort et +1,2 % dans la Nièvre.

Les évolutions du nombre de demandeurs d'emploi en catégories A, B, C se situent entre -0,8 % dans l'Yonne et +1,5 % en Haute-Saône pour les évolutions sur trois mois. Sur un mois, elles se situent entre -0,2 % dans l'Yonne et +1,0 % en Haute-Saône.

Demandeurs d'emploi en catégorie A

	Effectif			Évolution (en %) sur		
	Mai 2016	Avril 2017	Mai 2017	un mois	trois mois	un an
Bourgogne - Franche-Comté (données cvs-cjo)	135 030	130 170	130 440	0,2	-0,1	-3,4
Côte-d'Or	25 400	24 280	24 390	0,5	0,7	-4,0
Doubs	27 310	26 870	26 710	-0,6	-1,5	-2,2
Jura	10 400	10 140	10 250	1,1	0,6	-1,4
Nièvre	9 330	8 650	8 750	1,2	-0,3	-6,2
Haute-Saône	11 360	11 350	11 400	0,4	1,3	0,4
Saône-et-Loire	26 210	24 760	25 010	1,0	0,6	-4,6
Yonne	16 670	16 060	15 970	-0,6	-0,7	-4,2
Territoire de Belfort	8 350	8 060	7 960	-1,2	-1,6	-4,7
France métropolitaine (en milliers, données CVS-CJO)	3 521,7	3 471,8	3 494,1	0,6	0,9	-0,8

Source : Pôle emploi-Dares, STMT, traitements Dares

Demandeurs d'emploi en catégories A, B, C

	Effectif			Évolution (en %) sur		
	Mai 2016	Avril 2017	Mai 2017	un mois	trois mois	un an
Bourgogne - Franche-Comté (données cvs-cjo)	215 590	216 620	217 060	0,2	0,0	0,7
Côte-d'Or	41 520	40 960	41 040	0,2	-0,4	-1,2
Doubs	41 370	42 560	42 530	-0,1	0,3	2,8
Jura	17 680	18 050	18 130	0,4	0,6	2,5
Nièvre	14 530	14 340	14 410	0,5	0,5	-0,8
Haute-Saône	17 820	18 360	18 540	1,0	1,5	4,0
Saône-et-Loire	44 050	43 640	43 750	0,3	-0,2	-0,7
Yonne	26 390	26 410	26 360	-0,2	-0,8	-0,1
Territoire de Belfort	12 230	12 300	12 300	0,0	-0,3	0,6
France métropolitaine (en milliers, données CVS-CJO)	5 435,2	5 535,0	5 560,8	0,5	0,8	2,3

Source : Pôle emploi-Dares, STMT, traitements Dares

DEMANDEURS D'EMPLOI EN CATÉGORIE A

En Bourgogne - Franche-Comté, sur trois mois, le nombre de demandeurs d'emploi en catégorie A diminue de 0,2 % pour les hommes (+0,1 % sur un mois et -4,9 % sur un an) et reste stable pour les femmes (+0,3 % sur un mois et -1,7 % sur un an).

Sur trois mois, le nombre de demandeurs d'emploi en catégorie A diminue en Bourgogne - Franche-Comté de 0,4 % pour les moins de 25 ans (+0,2 % sur un mois et -10,2 % sur un an), de 0,1 % pour ceux âgés de 25 à 49 ans (+0,3 % sur un mois et -4,2 % sur un an) et de 0,1 % pour ceux âgés de 50 ans ou plus (+0,1 % sur un mois et +2,3 % sur un an).

Demands d'emploi en catégorie A par sexe et âge

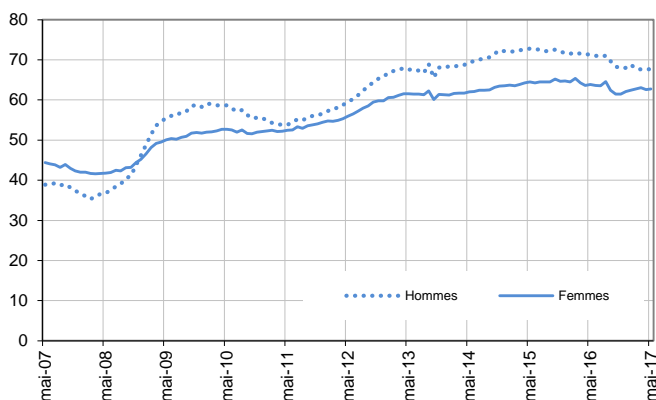
Données cvs-cjo

	Effectif			Évolution (en %) sur		
	Mai 2016	Avril 2017	Mai 2017	un mois	trois mois	un an
Hommes	71 180	67 620	67 690	0,1	-0,2	-4,9
Femmes	63 850	62 550	62 750	0,3	0,0	-1,7
Moins de 25 ans	21 260	19 050	19 090	0,2	-0,4	-10,2
Hommes	11 370	10 030	10 050	0,2	-0,8	-11,6
Femmes	9 890	9 020	9 040	0,2	0,1	-8,6
Entre 25 et 49 ans	77 980	74 550	74 740	0,3	-0,1	-4,2
Hommes	41 260	38 850	38 880	0,1	-0,2	-5,8
Femmes	36 720	35 700	35 860	0,4	0,1	-2,3
50 ans ou plus	35 790	36 570	36 610	0,1	-0,1	2,3
Hommes	18 550	18 740	18 760	0,1	0,1	1,1
Femmes	17 240	17 830	17 850	0,1	-0,2	3,5
Bourgogne - Franche-Comté	135 030	130 170	130 440	0,2	-0,1	-3,4

Source : Pôle emploi-Dares, STMT, traitements Dares

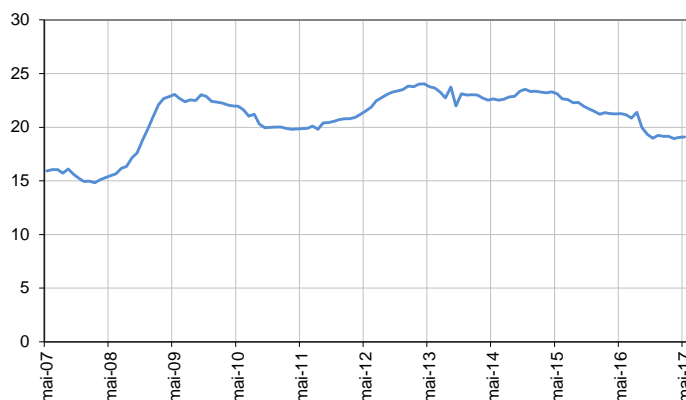
Catégorie A, par sexe

En milliers, données cvs-cjo



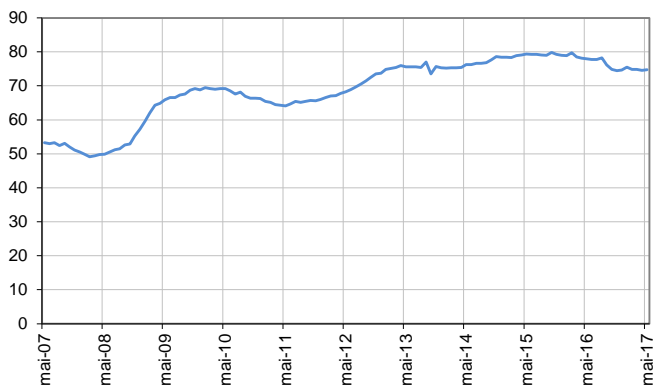
Catégorie A, moins de 25 ans

En milliers, données cvs-cjo



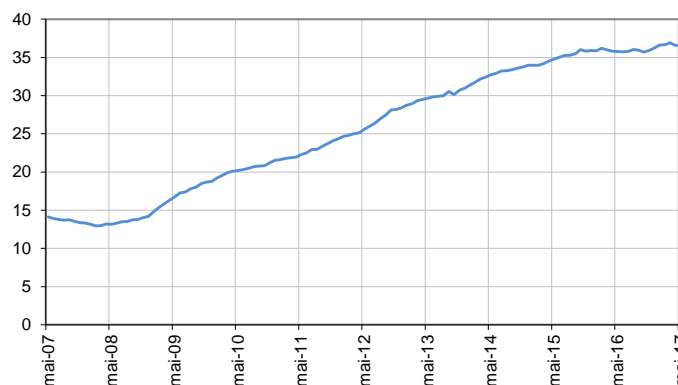
Catégorie A, entre 25 et 49 ans

En milliers, données cvs-cjo



Catégorie A, 50 ans ou plus

En milliers, données cvs-cjo



Source : Pôle emploi-Dares, STMT, traitements Dares

DEMANDEURS D'EMPLOI EN CATÉGORIES A, B, C

En Bourgogne - Franche-Comté, sur trois mois, le nombre de demandeurs d'emploi en catégories A, B, C diminue de 0,5 % pour les hommes (stable sur un mois et -0,6 % sur un an) et progresse de 0,6 % pour les femmes (+0,4 % sur un mois et +1,9 % sur un an).

Sur trois mois, le nombre de demandeurs d'emploi en catégories A, B, C diminue en Bourgogne - Franche-Comté de 0,4 % pour les moins de 25 ans (stable sur un mois et -5,9 % sur un an), de 0,1 % pour ceux âgés de 25 à 49 ans (+0,2 % sur un mois et +0,5 % sur un an) et progresse de 0,6 % pour ceux âgés de 50 ans ou plus (+0,4 % sur un mois et +5,3 % sur un an).

Demands d'emploi en catégories A, B, C par sexe et âge

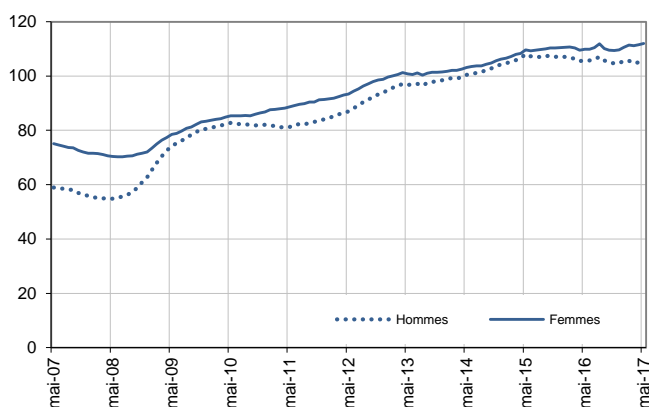
Données cvs-cjo

	Effectif			Évolution (en %) sur		
	Mai 2016	Avril 2017	Mai 2017	un mois	trois mois	un an
Hommes	105 720	105 060	105 060	0,0	-0,5	-0,6
Femmes	109 870	111 560	112 000	0,4	0,6	1,9
Moins de 25 ans	33 490	31 510	31 500	0,0	-0,4	-5,9
Hommes	17 210	16 020	15 990	-0,2	-0,7	-7,1
Femmes	16 280	15 490	15 510	0,1	-0,1	-4,7
Entre 25 et 49 ans	128 960	129 380	129 630	0,2	-0,1	0,5
Hommes	64 040	63 670	63 610	-0,1	-0,9	-0,7
Femmes	64 920	65 710	66 020	0,5	0,6	1,7
50 ans ou plus	53 140	55 730	55 930	0,4	0,6	5,3
Hommes	24 470	25 370	25 460	0,4	0,5	4,0
Femmes	28 670	30 360	30 470	0,4	0,8	6,3
Bourgogne - Franche-Comté	215 590	216 620	217 060	0,2	0,0	0,7

Source : Pôle emploi-Dares, STMT, traitements Dares

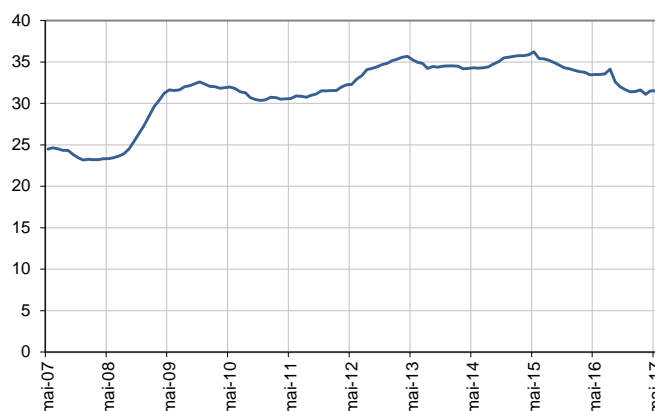
Catégories A, B, C, par sexe

En milliers, données cvs-cjo



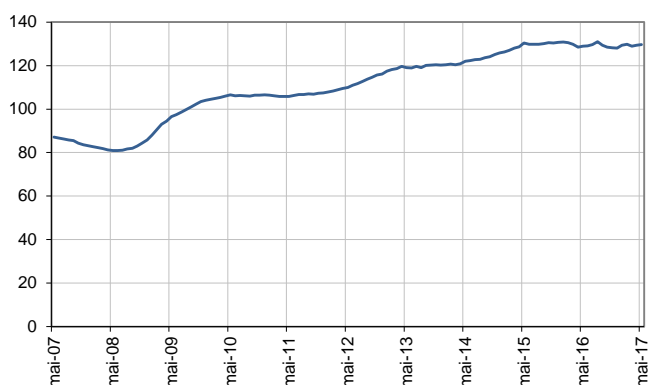
Catégories A, B, C, moins de 25 ans

En milliers, données cvs-cjo



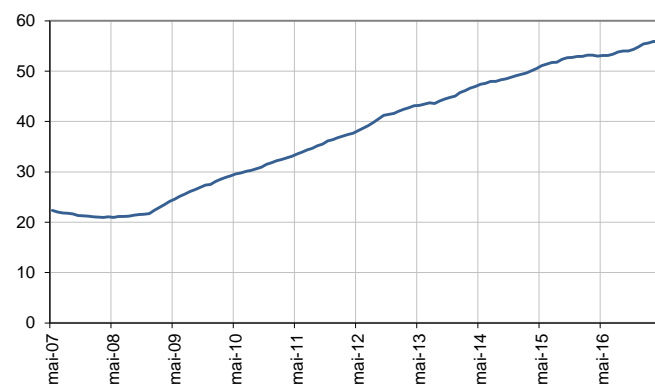
Catégories A, B, C, entre 25 et 49 ans

En milliers, données cvs-cjo



Catégories A, B, C, 50 ans ou plus

En milliers, données cvs-cjo



Source : Pôle emploi-Dares, STMT, traitements Dares

ANCIENNETÉ D'INSCRIPTION EN CATÉGORIES A, B, C DES DEMANDEURS D'EMPLOI

En Bourgogne - Franche-Comté, sur trois mois, le nombre de demandeurs d'emploi inscrits en catégories A, B, C depuis un an ou plus augmente de 2,0 % (+1,1 % sur un mois et -0,9 % sur un an) tandis que celui des inscrits depuis moins d'un an recule de 1,5 % (-0,5 % sur un mois et +1,9 % sur un an).

L'ancienneté en catégories A, B, C est mesurée par le nombre de jours où le demandeur d'emploi a été inscrit, de façon continue, en catégories A, B, C. Une sortie d'un jour de ces catégories réinitialise l'ancienneté. D'autres indicateurs, tel que le nombre de personnes inscrites en catégorie A un certain nombre de mois sur une période donnée, peuvent éclairer d'autres dimensions de l'ancienneté ou de la récurrence sur les listes de Pôle emploi dans ces catégories.

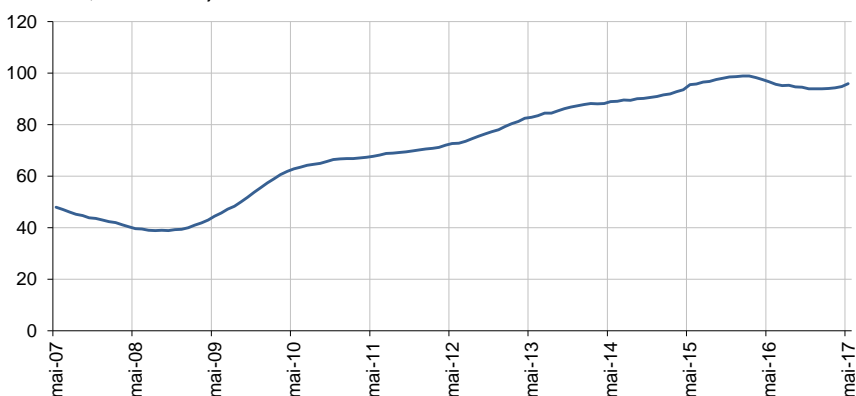
Ancienneté en catégories A, B, C des demandeurs d'emploi

	Effectif			Evolution (en % et point) sur		
	Mai 2016	Avril 2017	Mai 2017	un mois	trois mois	un an
Bourgogne - Franche-Comté (données cvs-cjo)						
Demandeurs d'emploi en catégories A, B, C	215 590	216 620	217 060	0,2	0,0	0,7
Inscrits depuis moins de 1 an	118 890	121 780	121 190	-0,5	-1,5	1,9
Moins de 3 mois	47 350	45 490	45 290	-0,4	-5,1	-4,4
De 3 mois à moins de 6 mois	31 170	33 800	33 320	-1,4	6,1	6,9
De 6 mois à moins de 12 mois	40 370	42 490	42 580	0,2	-3,0	5,5
Inscrits depuis 1 an ou plus	96 700	94 840	95 870	1,1	2,0	-0,9
De 1 an à moins de 2 ans	44 180	41 370	42 320	2,3	3,7	-4,2
De 2 ans à moins de 3 ans	20 620	21 080	20 890	-0,9	-1,4	1,3
3 ans ou plus	31 900	32 390	32 660	0,8	2,1	2,4
Part des demandeurs d'emploi inscrits depuis 1 an ou plus (en %)	44,9	43,8	44,2	+0,4 pt	+0,9 pt	-0,7 pt
France métropolitaine (données CVS-CJO)						
Demandeurs d'emploi inscrits depuis 1 an ou plus (en milliers)	2 450,2	2 418,5	2 441,5	1,0	1,3	-0,4
Part des demandeurs d'emploi inscrits depuis 1 an ou plus (en %)	45,1	43,7	43,9	+0,2 pt	+0,2 pt	-1,2 pt

Source : Pôle emploi-Dares, STMT, traitements Dares

Demandeurs d'emploi inscrits depuis un an ou plus en catégories A, B, C

En milliers, données cvs-cjo



Champ : Bourgogne - Franche-Comté.

Source : Pôle emploi-Dares, STMT, traitements Dares

ENTRÉES ET SORTIES DE CATÉGORIES A, B, C

En Bourgogne - Franche-Comté, le nombre moyen d'entrées en catégories A, B, C sur les trois derniers mois diminue de 3,2 % par rapport aux trois mois précédents (-5,0 % sur un an).

Sur les trois derniers mois, les entrées pour fin de mission d'intérim (-6,5 %), licenciement économique (-16,7 %), autre licenciement (-7,9 %), reprise d'activité (-7,1 %) et autre cas (-3,2 %) sont en baisse. Les entrées pour fin de contrat à durée déterminée (+0,8 %), démission (+3,0 %) et première entrée (+7,2 %) sont en hausse.

En Bourgogne - Franche-Comté, le nombre moyen de sorties de catégories A, B, C sur les trois derniers mois diminue de 0,1 % par rapport aux trois mois précédents (-8,7 % sur un an).

Sur les trois derniers mois, les sorties pour entrée en stage (-6,0 %), radiation administrative (-9,4 %) et autre cas (-7,9 %) sont en baisse. Les sorties pour reprise d'emploi déclarée (+3,0 %), arrêt de recherche (+4,0 %) et cessation d'inscription pour défaut d'actualisation (+3,4 %) sont en hausse.

Entrées en catégories A, B, C par motif

	Nombre moyen d'entrées mars 2017 - mai 2017	Répartition des motifs (en %)	Évolution trimestrielle (en %) (a)	Évolution annuelle (en %) (b)
Bourgogne - Franche-Comté (données cvs-cjo)				
Fin de contrat à durée déterminée	3 910	19,0	0,8	-9,9
Fin de mission d'intérim	1 580	7,7	-6,5	-6,0
Licenciement économique*	500	2,4	-16,7	-20,6
Autre licenciement	1 390	6,8	-7,9	-10,3
Démission	690	3,4	3,0	3,0
Première entrée	1 630	7,9	7,2	11,6
Reprise d'activité	3 690	17,9	-7,1	16,8
Autre cas**	7 170	34,9	-3,2	-12,0
Entrées en catégories A, B, C	20 560	100,0	-3,2	-5,0
France métropolitaine (en milliers, données CVS-CJO)	548,4		0,3	1,6

Source : Pôle emploi-Dares, STMT, traitements Dares

* Y compris les entrées en catégories A, B, C dont le motif renseigné est "fin de CRP-CTP-CSP".

** Y compris les entrées en catégories A, B, C à la suite d'une rupture conventionnelle de CDI.

(a) Évolution de la moyenne des entrées de mars 2017 à mai 2017 par rapport à la moyenne des entrées de décembre 2016 à février 2017.

(b) Évolution de la moyenne des entrées de mars 2017 à mai 2017 par rapport à la moyenne des entrées de mars 2016 à mai 2016.

Sorties de catégories A, B, C par motif

	Nombre moyen de sorties mars 2017 - mai 2017	Répartition des motifs (en %)	Évolution trimestrielle (en %) (a)	Évolution annuelle (en %) (b)
Bourgogne - Franche-Comté (données cvs-cjo)				
Reprise d'emploi déclarée*	4 170	20,6	3,0	6,6
Entrée en stage	2 370	11,7	-6,0	-33,1
Arrêt de recherche (maternité, maladie, retraite, ...)	1 810	8,9	4,0	-1,1
<i>Dont maladie</i>	990	4,9	-3,9	-4,8
Cessation d'inscription pour défaut d'actualisation	8 100	40,0	3,4	-6,3
Radiation administrative	1 930	9,5	-9,4	-11,5
Autre cas	1 860	9,2	-7,9	-11,0
Sorties de catégories A, B, C	20 250	100,0	-0,1	-8,7
France métropolitaine (en milliers, données CVS-CJO)	528,7		0,0	-2,9

Source : Pôle emploi-Dares, STMT, traitements Dares

* Uniquement celles connues de Pôle emploi.

(a) Évolution de la moyenne des sorties de mars 2017 à mai 2017 par rapport à la moyenne des sorties de décembre 2016 à février 2017.

(b) Évolution de la moyenne des sorties de mars 2017 à mai 2017 par rapport à la moyenne des sorties de mars 2016 à mai 2016.

SOURCE, DÉFINITIONS ET MÉTHODE

Source : la Statistique mensuelle du marché du travail (STMT)

La Statistique mensuelle du marché du travail (STMT) est une source statistique exhaustive issue des fichiers de gestion de Pôle emploi. Elle porte sur tous les demandeurs d'emploi inscrits, entrés ou sortis des listes un mois donné.

La correction des variations saisonnières et des effets des jours ouvrables permet de rendre les évolutions mensuelles pertinentes pour l'analyse conjoncturelle. Les coefficients de correction des variations saisonnières et des effets des jours ouvrables sont estimés une fois par an, sur la période allant de janvier 1996 au dernier mois de décembre. Lorsque ces coefficients sont réestimés, les séries CVS-CJO sont révisées, sur tout leur historique. La prochaine campagne d'actualisation des coefficients aura lieu en février 2018.

Une [documentation méthodologique](#) présente plus en détail la STMT.

Le Fichier historique statistique (FHS) est une autre source statistique sur les demandeurs d'emploi issue des fichiers de gestion de Pôle emploi. Elle comporte tous les épisodes d'inscription sur une période de 10 ans. Les statistiques produites à partir de la STMT et du FHS peuvent légèrement différer en raison de différences dans la constitution des deux sources concernant notamment la façon dont sont traités les événements enregistrés avec retard et les sorties de courte durée. Des [séries brutes sur les demandeurs d'emploi issues FHS](#), au niveau national, sont publiées chaque année.

Demandeurs d'emploi : définition et différence avec les chômeurs au sens du BIT

Les demandeurs d'emploi sont des personnes qui sont inscrites à Pôle emploi. Conformément aux recommandations du rapport du Cnis sur la définition d'indicateurs en matière d'emploi, de chômage, de sous-emploi et de précarité de l'emploi (septembre 2008), la Dares et Pôle emploi présentent depuis 2009, à des fins d'analyse statistique les données sur les demandeurs d'emploi inscrits à Pôle emploi selon les catégories suivantes :

- catégorie A : demandeurs d'emploi tenus de rechercher un emploi, sans emploi ;
- catégorie B : demandeurs d'emploi tenus de rechercher un emploi, ayant exercé une activité réduite courte (de 78 heures ou moins dans le mois) ;
- catégorie C : demandeurs d'emploi tenus de rechercher un emploi, ayant exercé une activité réduite longue (de plus de 78 heures au cours du mois) ;
- catégorie D : demandeurs d'emploi non tenus de rechercher un emploi (en raison d'une formation, d'une maladie...) y compris les demandeurs d'emploi en contrat de sécurisation professionnelle (CSP), sans emploi ;
- catégorie E : demandeurs d'emploi non tenus de rechercher un emploi, en emploi (par exemple, bénéficiaires de contrats aidés, créateurs d'entreprise).

Est chômeur au sens du BIT toute personne de 15 ans ou plus qui n'a pas travaillé au moins une heure pendant une semaine de référence, est disponible pour prendre un emploi dans les 15 jours et a recherché activement un emploi dans le mois précédent ou en a trouvé un qui commence dans les trois mois. Le chômage au sens du BIT est mesuré par l'enquête Emploi de l'Insee.

L'inscription à Pôle emploi en catégorie A et le chômage au sens du BIT sont deux réalités proches, mais qui ne se recouvrent pas (voir [documentation](#)).

Interprétation des séries CVS-CJO sur les demandeurs d'emploi

Les données STMT étant exhaustives, il n'existe pas, comme pour des données d'enquête, d'incertitude liée à l'échantillonnage. Les variations des séries CVS-CJO issues de la STMT peuvent résulter soit de la tendance de moyen terme, principalement liée aux évolutions du marché du travail et à la conjoncture économique, soit de chocs ponctuels, dont les sources peuvent être variées (variations dans la gestion des listes de demandeurs d'emploi par Pôle emploi ou dans les comportements d'inscription, chocs ponctuels du marché du travail, imprécisions dans l'estimation des corrections des variations saisonnières, ...). Parmi ces chocs ponctuels figurent aussi des incidents et changements de procédure dont certains ont pu avoir un impact significatif sur les séries de demandeurs d'emploi. Un [document](#) présente les principaux événements et leurs impacts.

Une [documentation](#) fournit des éléments d'aide à l'interprétation des séries mensuelles sur les demandeurs d'emploi.

Pour en savoir plus

[\[1\] Dares, Pôle emploi \(2016\), « Demandeurs d'emploi inscrits et offres collectées par Pôle emploi en décembre 2015 », Dares Indicateurs n°006, octobre.](#)

[\[2\] Dares, les séries mensuelles régionales, départementales et par zone d'emploi.](#)

DEMANDEURS D'EMPLOI INSCRITS À PÔLE EMPLOI EN CÔTE-D'OR EN MAI 2017

Fin mai 2017, en Côte-d'Or, le nombre de demandeurs d'emploi tenus de rechercher un emploi et sans activité (catégorie A) s'établit à 24 390. Ce nombre augmente de 0,7 % sur trois mois (soit +170 personnes) ; il progresse de 0,5 % sur un mois et diminue de 4,0 % sur un an.

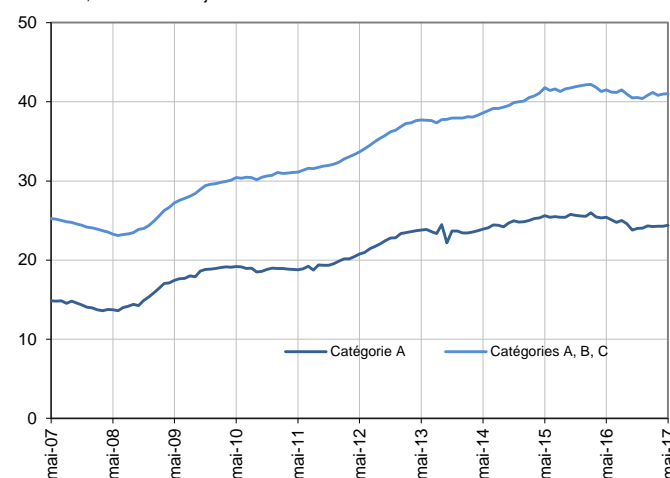
En Bourgogne - Franche-Comté, ce nombre baisse de 0,1 % sur trois mois (+0,2 % sur un mois et -3,4 % sur un an).

En Côte-d'Or, le nombre de demandeurs d'emploi tenus de rechercher un emploi, ayant ou non exercé une activité dans le mois (catégories A, B, C) s'établit à 41 040 fin mai 2017. Ce nombre baisse de 0,4 % sur trois mois (soit -150 personnes) ; il progresse de 0,2 % sur un mois et diminue de 1,2 % sur un an.

En Bourgogne - Franche-Comté, ce nombre est stable sur trois mois (+0,2 % sur un mois et +0,7 % sur un an).

Demandeurs d'emploi en catégories A et A, B, C en Côte-d'Or

En milliers, données cvs-cjo



Source : Pôle emploi-Dares, STMT, traitements Dares

Demandeurs d'emploi par catégorie

Données cvs-cjo

	Effectif			Évolution (en %) sur		
	Mai 2016	Avril 2017	Mai 2017	un mois	trois mois	un an
Côte-d'Or						
Inscrits tenus de rechercher un emploi, sans emploi (catégorie A)	25 400	24 280	24 390	0,5	0,7	-4,0
Inscrits tenus de rechercher un emploi, en activité réduite courte (catégorie B)	5 890	5 860	5 680	-3,1	-2,7	-3,6
Inscrits tenus de rechercher un emploi, en activité réduite longue (catégorie C)	10 230	10 820	10 970	1,4	-1,4	7,2
Ensemble des inscrits tenus de rechercher un emploi (catégories A, B, C)	41 520	40 960	41 040	0,2	-0,4	-1,2
Inscrits non tenus de rechercher un emploi, sans emploi (catégorie D)	2 450	2 370	2 360	-0,4	-6,3	-3,7
Inscrits non tenus de rechercher un emploi, en emploi (catégorie E)	2 230	2 360	2 330	-1,3	-2,1	4,5
Ensemble des inscrits (catégories A, B, C, D, E)	46 200	45 690	45 730	0,1	-0,8	-1,0
Bourgogne - Franche-Comté						
Inscrits tenus de rechercher un emploi, sans emploi (catégorie A)	135 030	130 170	130 440	0,2	-0,1	-3,4
Inscrits tenus de rechercher un emploi, en activité réduite courte (catégorie B)	29 020	29 080	28 390	-2,4	-1,4	-2,2
Inscrits tenus de rechercher un emploi, en activité réduite longue (catégorie C)	51 540	57 370	58 230	1,5	1,1	13,0
Ensemble des inscrits tenus de rechercher un emploi (catégories A, B, C)	215 590	216 620	217 060	0,2	0,0	0,7
Inscrits non tenus de rechercher un emploi, sans emploi (catégorie D)	13 710	12 970	13 210	1,9	-4,5	-3,6
Inscrits non tenus de rechercher un emploi, en emploi (catégorie E)	12 980	13 120	13 090	-0,2	-0,9	0,8
Ensemble des inscrits (catégories A, B, C, D, E)	242 280	242 710	243 360	0,3	-0,3	0,4

Source : Pôle emploi-Dares, STMT, traitements Dares

Les évolutions mensuelles des séries corrigées des variations saisonnières **et des effets des jours ouvrables (CVS-CJO)** peuvent différer de la tendance de moyen terme des séries ; les évolutions sur trois mois sont à privilégier pour obtenir une information sur la tendance de moyen terme. Une documentation fournit des éléments d'aide à l'interprétation des séries mensuelles sur les demandeurs d'emploi.

Les données publiées concernent les demandeurs d'emploi inscrits à Pôle emploi. La notion de demandeurs d'emploi est différente de celle de chômeurs au sens du Bureau international du travail (BIT). Au-delà des évolutions du marché du travail, différents facteurs peuvent davantage affecter les données relatives aux demandeurs d'emploi : modifications des règles d'indemnisation ou d'accompagnement des demandeurs d'emploi, changements de procédure, incidents. Un [document](#) présente les principaux changements de procédure et incidents ayant affecté les statistiques de demandeurs d'emploi depuis 2011.

L'ensemble des définitions et concepts figurent dans la [documentation méthodologique](#) en ligne.

Demandedeurs d'emploi en catégorie A par sexe et âge

Données cvs-cjo

	Effectif			Évolution (en %) sur		
	Mai 2016	Avril 2017	Mai 2017	un mois	trois mois	un an
Hommes	13 140	12 550	12 590	0,3	1,0	-4,2
Femmes	12 260	11 730	11 800	0,6	0,4	-3,8
Moins de 25 ans	4 010	3 520	3 470	-1,4	-2,3	-13,5
Hommes	2 140	1 890	1 850	-2,1	-2,1	-13,6
Femmes	1 870	1 630	1 620	-0,6	-2,4	-13,4
Entre 25 et 49 ans	15 250	14 400	14 530	0,9	1,1	-4,7
Hommes	7 860	7 370	7 460	1,2	1,8	-5,1
Femmes	7 390	7 030	7 070	0,6	0,4	-4,3
50 ans ou plus	6 140	6 360	6 390	0,5	1,4	4,1
Hommes	3 140	3 290	3 280	-0,3	0,9	4,5
Femmes	3 000	3 070	3 110	1,3	2,0	3,7
Côte-d'Or	25 400	24 280	24 390	0,5	0,7	-4,0

Source : Pôle emploi-Dares, STMT, traitements Dares

Demandedeurs d'emploi en catégories A, B, C par sexe et âge

Données cvs-cjo

	Effectif			Évolution (en %) sur		
	Mai 2016	Avril 2017	Mai 2017	un mois	trois mois	un an
Hommes	20 010	19 700	19 660	-0,2	-1,2	-1,7
Femmes	21 510	21 260	21 380	0,6	0,4	-0,6
Moins de 25 ans	6 400	5 820	5 810	-0,2	-2,2	-9,2
Hommes	3 230	2 930	2 920	-0,3	-2,7	-9,6
Femmes	3 170	2 890	2 890	0,0	-1,7	-8,8
Entre 25 et 49 ans	25 730	25 210	25 310	0,4	-0,5	-1,6
Hommes	12 490	12 210	12 200	-0,1	-1,5	-2,3
Femmes	13 240	13 000	13 110	0,8	0,5	-1,0
50 ans ou plus	9 390	9 930	9 920	-0,1	1,0	5,6
Hommes	4 290	4 560	4 540	-0,4	0,4	5,8
Femmes	5 100	5 370	5 380	0,2	1,5	5,5
Côte-d'Or	41 520	40 960	41 040	0,2	-0,4	-1,2

Source : Pôle emploi-Dares, STMT, traitements Dares

Ancienneté en catégories A, B, C des demandeurs d'emploi

Données cvs-cjo

	Effectif			Évolution (en % et point) sur		
	Mai 2016	Avril 2017	Mai 2017	un mois	trois mois	un an
Côte-d'Or						
Inscrits depuis moins de 1 an	22 530	22 410	22 270	-0,6	-1,9	-1,2
Moins de 3 mois	8 750	8 420	8 310	-1,3	-6,2	-5,0
De 3 mois à moins de 6 mois	5 800	6 180	6 170	-0,2	6,6	6,4
De 6 mois à moins de 12 mois	7 980	7 810	7 790	-0,3	-3,2	-2,4
Inscrits depuis 1 an ou plus	18 990	18 550	18 770	1,2	1,5	-1,2
De 1 an à moins de 2 ans	8 620	7 920	8 090	2,1	1,1	-6,1
De 2 ans à moins de 3 ans	4 040	4 220	4 220	0,0	1,2	4,5
3 ans ou plus	6 330	6 410	6 460	0,8	2,2	2,1
Part des demandeurs d'emploi inscrits depuis 1 an ou plus (en %)	45,7	45,3	45,7	+0,4 pt	+0,8 pt	+0,0 pt
Bourgogne - Franche-Comté						
Demandeurs d'emploi inscrits depuis 1 an ou plus en catégories A, B, C	96 700	94 840	95 870	1,1	2,0	-0,9
Part des demandeurs d'emploi inscrits depuis 1 an ou plus (en %)	44,9	43,8	44,2	+0,4 pt	+0,9 pt	-0,7 pt

Source : Pôle emploi-Dares, STMT, traitements Dares

Entrées et sorties de catégories A, B, C

Données cvs-cjo

	Nombre moyen mars 2017 - mai 2017	Évolution	
		trimestrielle (en %) (a)	annuelle (en %) (b)
Côte-d'Or			
Entrées	3 770	-2,3	-4,3
Sorties	3 740	0,8	-9,9
Bourgogne - Franche-Comté			
Entrées	20 560	-3,2	-5,0
Sorties	20 250	-0,1	-8,7

Source : Pôle emploi-Dares, STMT, traitements Dares

(a) Évolution de la moyenne de mars 2017 à mai 2017 par rapport à la moyenne de décembre 2016 à février 2017.

(b) Évolution de la moyenne de mars 2017 à mai 2017 par rapport à la moyenne de mars 2016 à mai 2016.

DEMANDEURS D'EMPLOI INSCRITS À PÔLE EMPLOI DANS LE DOUBS EN MAI 2017

Fin mai 2017, dans le Doubs, le nombre de demandeurs d'emploi tenus de rechercher un emploi et sans activité (catégorie A) s'établit à 26 710. Ce nombre baisse de 1,5 % sur trois mois (soit -400 personnes) ; il diminue de 0,6 % sur un mois et de 2,2 % sur un an.

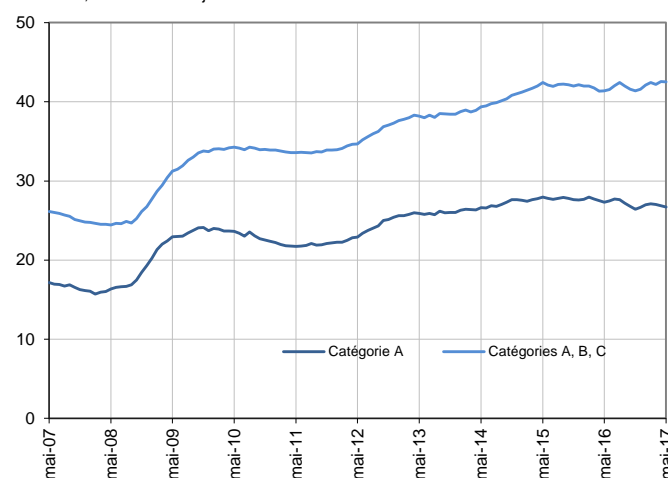
En Bourgogne - Franche-Comté, ce nombre baisse de 0,1 % sur trois mois (+0,2 % sur un mois et -3,4 % sur un an).

Dans le Doubs, le nombre de demandeurs d'emploi tenus de rechercher un emploi, ayant ou non exercé une activité dans le mois (catégories A, B, C) s'établit à 42 530 fin mai 2017. Ce nombre augmente de 0,3 % sur trois mois (soit +110 personnes) ; il diminue de 0,1 % sur un mois et progresse de 2,8 % sur un an.

En Bourgogne - Franche-Comté, ce nombre est stable sur trois mois (+0,2 % sur un mois et +0,7 % sur un an).

Demandeurs d'emploi en catégories A et A, B, C dans le Doubs

En milliers, données cvs-cjo



Source : Pôle emploi-Dares, STMT, traitements Dares

Demandeurs d'emploi par catégorie

Données cvs-cjo

	Effectif			Évolution (en %) sur		
	Mai 2016	Avril 2017	Mai 2017	un mois	trois mois	un an
Doubs						
Inscrits tenus de rechercher un emploi, sans emploi (catégorie A)	27 310	26 870	26 710	-0,6	-1,5	-2,2
Inscrits tenus de rechercher un emploi, en activité réduite courte (catégorie B)	5 060	5 080	4 980	-2,0	0,2	-1,6
Inscrits tenus de rechercher un emploi, en activité réduite longue (catégorie C)	9 000	10 610	10 840	2,2	4,8	20,4
Ensemble des inscrits tenus de rechercher un emploi (catégories A, B, C)	41 370	42 560	42 530	-0,1	0,3	2,8
Inscrits non tenus de rechercher un emploi, sans emploi (catégorie D)	2 990	2 800	2 820	0,7	-5,1	-5,7
Inscrits non tenus de rechercher un emploi, en emploi (catégorie E)	2 670	2 640	2 650	0,4	-2,9	-0,7
Ensemble des inscrits (catégories A, B, C, D, E)	47 030	48 000	48 000	0,0	-0,2	2,1
Bourgogne - Franche-Comté						
Inscrits tenus de rechercher un emploi, sans emploi (catégorie A)	135 030	130 170	130 440	0,2	-0,1	-3,4
Inscrits tenus de rechercher un emploi, en activité réduite courte (catégorie B)	29 020	29 080	28 390	-2,4	-1,4	-2,2
Inscrits tenus de rechercher un emploi, en activité réduite longue (catégorie C)	51 540	57 370	58 230	1,5	1,1	13,0
Ensemble des inscrits tenus de rechercher un emploi (catégories A, B, C)	215 590	216 620	217 060	0,2	0,0	0,7
Inscrits non tenus de rechercher un emploi, sans emploi (catégorie D)	13 710	12 970	13 210	1,9	-4,5	-3,6
Inscrits non tenus de rechercher un emploi, en emploi (catégorie E)	12 980	13 120	13 090	-0,2	-0,9	0,8
Ensemble des inscrits (catégories A, B, C, D, E)	242 280	242 710	243 360	0,3	-0,3	0,4

Source : Pôle emploi-Dares, STMT, traitements Dares

Les évolutions mensuelles des séries corrigées des variations saisonnières **et des effets des jours ouvrables (CVS-CJO)** peuvent différer de la tendance de moyen terme des séries ; les évolutions sur trois mois sont à privilégier pour obtenir une information sur la tendance de moyen terme. Une documentation fournit des éléments d'aide à l'interprétation des séries mensuelles sur les demandeurs d'emploi.

Les données publiées concernent les demandeurs d'emploi inscrits à Pôle emploi. La notion de demandeurs d'emploi est différente de celle de chômeurs au sens du Bureau international du travail (BIT). Au-delà des évolutions du marché du travail, différents facteurs peuvent davantage affecter les données relatives aux demandeurs d'emploi : modifications des règles d'indemnisation ou d'accompagnement des demandeurs d'emploi, changements de procédure, incidents. Un [document](#) présente les principaux changements de procédure et incidents ayant affecté les statistiques de demandeurs d'emploi depuis 2011.

L'ensemble des définitions et concepts figurent dans la [documentation méthodologique](#) en ligne.

Demandeurs d'emploi en catégorie A par sexe et âge

Données cvs-cjo

	Effectif			Évolution (en %) sur		
	Mai 2016	Avril 2017	Mai 2017	un mois	trois mois	un an
Hommes	14 650	14 170	14 050	-0,8	-1,7	-4,1
Femmes	12 660	12 700	12 660	-0,3	-1,2	0,0
Moins de 25 ans	4 180	3 750	3 710	-1,1	-2,9	-11,2
Hommes	2 250	1 930	1 940	0,5	-3,0	-13,8
Femmes	1 930	1 820	1 770	-2,7	-2,7	-8,3
Entre 25 et 49 ans	16 230	15 960	15 840	-0,8	-1,4	-2,4
Hommes	8 680	8 450	8 330	-1,4	-1,9	-4,0
Femmes	7 550	7 510	7 510	0,0	-0,8	-0,5
50 ans ou plus	6 900	7 160	7 160	0,0	-1,0	3,8
Hommes	3 720	3 790	3 780	-0,3	-0,5	1,6
Femmes	3 180	3 370	3 380	0,3	-1,5	6,3
Doubs	27 310	26 870	26 710	-0,6	-1,5	-2,2

Source : Pôle emploi-Dares, STMT, traitements Dares

Demandeurs d'emploi en catégories A, B, C par sexe et âge

Données cvs-cjo

	Effectif			Évolution (en %) sur		
	Mai 2016	Avril 2017	Mai 2017	un mois	trois mois	un an
Hommes	20 970	21 300	21 250	-0,2	-0,2	1,3
Femmes	20 400	21 260	21 280	0,1	0,7	4,3
Moins de 25 ans	6 150	5 800	5 760	-0,7	-0,5	-6,3
Hommes	3 200	2 930	2 950	0,7	-1,0	-7,8
Femmes	2 950	2 870	2 810	-2,1	0,0	-4,7
Entre 25 et 49 ans	25 500	26 400	26 340	-0,2	0,3	3,3
Hommes	13 040	13 430	13 340	-0,7	-0,4	2,3
Femmes	12 460	12 970	13 000	0,2	1,0	4,3
50 ans ou plus	9 720	10 360	10 430	0,7	0,6	7,3
Hommes	4 730	4 940	4 960	0,4	0,8	4,9
Femmes	4 990	5 420	5 470	0,9	0,4	9,6
Doubs	41 370	42 560	42 530	-0,1	0,3	2,8

Source : Pôle emploi-Dares, STMT, traitements Dares

Ancienneté en catégories A, B, C des demandeurs d'emploi

Données cvs-cjo

	Effectif			Évolution (en % et point) sur		
	Mai 2016	Avril 2017	Mai 2017	un mois	trois mois	un an
Doubs						
Inscrits depuis moins de 1 an	23 660	24 980	24 780	-0,8	-1,8	4,7
Moins de 3 mois	9 510	9 090	9 080	-0,1	-7,7	-4,5
De 3 mois à moins de 6 mois	6 400	7 150	6 870	-3,9	3,9	7,3
De 6 mois à moins de 12 mois	7 750	8 740	8 830	1,0	0,5	13,9
Inscrits depuis 1 an ou plus	17 710	17 580	17 750	1,0	3,3	0,2
De 1 an à moins de 2 ans	8 450	8 040	8 230	2,4	5,5	-2,6
De 2 ans à moins de 3 ans	3 730	3 920	3 830	-2,3	-0,8	2,7
3 ans ou plus	5 530	5 620	5 690	1,2	3,1	2,9
Part des demandeurs d'emploi inscrits depuis 1 an ou plus (en %)	42,8	41,3	41,7	+0,4 pt	+1,2 pt	-1,1 pt
Bourgogne - Franche-Comté						
Demandeurs d'emploi inscrits depuis 1 an ou plus en catégories A, B, C	96 700	94 840	95 870	1,1	2,0	-0,9
Part des demandeurs d'emploi inscrits depuis 1 an ou plus (en %)	44,9	43,8	44,2	+0,4 pt	+0,9 pt	-0,7 pt

Source : Pôle emploi-Dares, STMT, traitements Dares

Entrées et sorties de catégories A, B, C

Données cvs-cjo

	Nombre moyen mars 2017 - mai 2017	Évolution	
		trimestrielle (en %) (a)	annuelle (en %) (b)
Doubs			
Entrées	4 120	-7,2	-7,2
Sorties	4 050	-1,0	-12,0
Bourgogne - Franche-Comté			
Entrées	20 560	-3,2	-5,0
Sorties	20 250	-0,1	-8,7

Source : Pôle emploi-Dares, STMT, traitements Dares

(a) Évolution de la moyenne de mars 2017 à mai 2017 par rapport à la moyenne de décembre 2016 à février 2017.

(b) Évolution de la moyenne de mars 2017 à mai 2017 par rapport à la moyenne de mars 2016 à mai 2016.

DEMANDEURS D'EMPLOI INSCRITS À PÔLE EMPLOI EN HAUTE-SAÔNE EN MAI 2017

Fin mai 2017, en Haute-Saône, le nombre de demandeurs d'emploi tenus de rechercher un emploi et sans activité (catégorie A) s'établit à 11 400. Ce nombre augmente de 1,3 % sur trois mois (soit +150 personnes) ; il progresse de 0,4 % sur un mois et de 0,4 % sur un an.

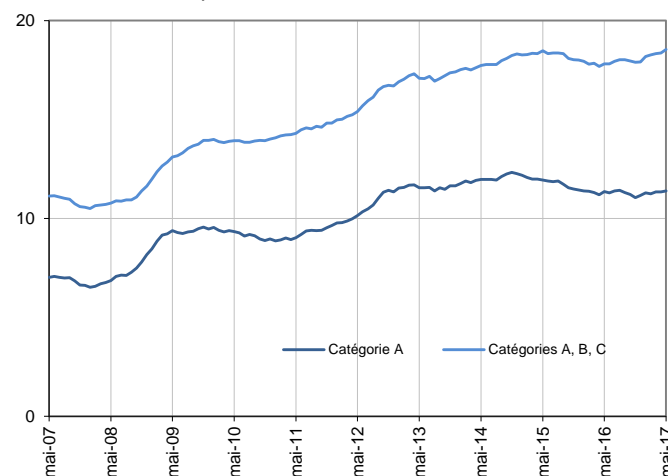
En Bourgogne - Franche-Comté, ce nombre baisse de 0,1 % sur trois mois (+0,2 % sur un mois et -3,4 % sur un an).

En Haute-Saône, le nombre de demandeurs d'emploi tenus de rechercher un emploi, ayant ou non exercé une activité dans le mois (catégories A, B, C) s'établit à 18 540 fin mai 2017. Ce nombre augmente de 1,5 % sur trois mois (soit +280 personnes) ; il progresse de 1,0 % sur un mois et de 4,0 % sur un an.

En Bourgogne - Franche-Comté, ce nombre est stable sur trois mois (+0,2 % sur un mois et +0,7 % sur un an).

Demandeurs d'emploi en catégories A et A, B, C en Haute-Saône

En milliers, données cvs-cjo



Source : Pôle emploi-Dares, STMT, traitements Dares

Demandeurs d'emploi par catégorie

Données cvs-cjo

	Effectif			Évolution (en %) sur		
	Mai 2016	Avril 2017	Mai 2017	un mois	trois mois	un an
Haute-Saône						
Inscrits tenus de rechercher un emploi, sans emploi (catégorie A)	11 360	11 350	11 400	0,4	1,3	0,4
Inscrits tenus de rechercher un emploi, en activité réduite courte (catégorie B)	2 110	2 250	2 200	-2,2	-1,8	4,3
Inscrits tenus de rechercher un emploi, en activité réduite longue (catégorie C)	4 350	4 760	4 940	3,8	3,6	13,6
Ensemble des inscrits tenus de rechercher un emploi (catégories A, B, C)	17 820	18 360	18 540	1,0	1,5	4,0
Inscrits non tenus de rechercher un emploi, sans emploi (catégorie D)	1 000	1 010	1 040	3,0	3,0	4,0
Inscrits non tenus de rechercher un emploi, en emploi (catégorie E)	1 450	1 320	1 320	0,0	-2,2	-9,0
Ensemble des inscrits (catégories A, B, C, D, E)	20 270	20 690	20 900	1,0	1,4	3,1
Bourgogne - Franche-Comté						
Inscrits tenus de rechercher un emploi, sans emploi (catégorie A)	135 030	130 170	130 440	0,2	-0,1	-3,4
Inscrits tenus de rechercher un emploi, en activité réduite courte (catégorie B)	29 020	29 080	28 390	-2,4	-1,4	-2,2
Inscrits tenus de rechercher un emploi, en activité réduite longue (catégorie C)	51 540	57 370	58 230	1,5	1,1	13,0
Ensemble des inscrits tenus de rechercher un emploi (catégories A, B, C)	215 590	216 620	217 060	0,2	0,0	0,7
Inscrits non tenus de rechercher un emploi, sans emploi (catégorie D)	13 710	12 970	13 210	1,9	-4,5	-3,6
Inscrits non tenus de rechercher un emploi, en emploi (catégorie E)	12 980	13 120	13 090	-0,2	-0,9	0,8
Ensemble des inscrits (catégories A, B, C, D, E)	242 280	242 710	243 360	0,3	-0,3	0,4

Source : Pôle emploi-Dares, STMT, traitements Dares

Les évolutions mensuelles des séries corrigées des variations saisonnières **et des effets des jours ouvrables (CVS-CJO)** peuvent différer de la tendance de moyen terme des séries ; les évolutions sur trois mois sont à privilégier pour obtenir une information sur la tendance de moyen terme. Une documentation fournit des éléments d'aide à l'interprétation des séries mensuelles sur les demandeurs d'emploi.

Les données publiées concernent les demandeurs d'emploi inscrits à Pôle emploi. La notion de demandeurs d'emploi est différente de celle de chômeurs au sens du Bureau international du travail (BIT). Au-delà des évolutions du marché du travail, différents facteurs peuvent davantage affecter les données relatives aux demandeurs d'emploi : modifications des règles d'indemnisation ou d'accompagnement des demandeurs d'emploi, changements de procédure, incidents. Un [document](#) présente les principaux changements de procédure et incidents ayant affecté les statistiques de demandeurs d'emploi depuis 2011.

L'ensemble des définitions et concepts figurent dans la [documentation méthodologique](#) en ligne.

Demandeurs d'emploi en catégorie A par sexe et âge

Données cvs-cjo

	Effectif			Évolution (en %) sur		
	Mai 2016	Avril 2017	Mai 2017	un mois	trois mois	un an
Hommes	5 850	5 830	5 820	-0,2	0,9	-0,5
Femmes	5 510	5 520	5 580	1,1	1,8	1,3
Moins de 25 ans	1 910	1 700	1 740	2,4	1,8	-8,9
Hommes	1 000	880	880	0,0	-1,1	-12,0
Femmes	910	820	860	4,9	4,9	-5,5
Entre 25 et 49 ans	6 260	6 370	6 400	0,5	1,9	2,2
Hommes	3 270	3 320	3 320	0,0	2,2	1,5
Femmes	2 990	3 050	3 080	1,0	1,7	3,0
50 ans ou plus	3 190	3 280	3 260	-0,6	0,0	2,2
Hommes	1 580	1 630	1 620	-0,6	-0,6	2,5
Femmes	1 610	1 650	1 640	-0,6	0,6	1,9
Haute-Saône	11 360	11 350	11 400	0,4	1,3	0,4

Source : Pôle emploi-Dares, STMT, traitements Dares

Demandeurs d'emploi en catégories A, B, C par sexe et âge

Données cvs-cjo

	Effectif			Évolution (en %) sur		
	Mai 2016	Avril 2017	Mai 2017	un mois	trois mois	un an
Hommes	8 620	8 820	8 930	1,2	1,8	3,6
Femmes	9 200	9 540	9 610	0,7	1,3	4,5
Moins de 25 ans	2 900	2 770	2 860	3,2	2,5	-1,4
Hommes	1 520	1 430	1 470	2,8	2,1	-3,3
Femmes	1 380	1 340	1 390	3,7	3,0	0,7
Entre 25 et 49 ans	10 310	10 780	10 870	0,8	1,8	5,4
Hommes	5 070	5 280	5 340	1,1	2,1	5,3
Femmes	5 240	5 500	5 530	0,5	1,5	5,5
50 ans ou plus	4 610	4 810	4 810	0,0	0,4	4,3
Hommes	2 030	2 110	2 120	0,5	1,0	4,4
Femmes	2 580	2 700	2 690	-0,4	0,0	4,3
Haute-Saône	17 820	18 360	18 540	1,0	1,5	4,0

Source : Pôle emploi-Dares, STMT, traitements Dares

Ancienneté en catégories A, B, C des demandeurs d'emploi

Données cvs-cjo

	Effectif			Évolution (en % et point) sur		
	Mai 2016	Avril 2017	Mai 2017	un mois	trois mois	un an
Haute-Saône						
Inscrits depuis moins de 1 an	9 630	10 300	10 350	0,5	-0,7	7,5
Moins de 3 mois	4 000	3 780	3 720	-1,6	-9,7	-7,0
De 3 mois à moins de 6 mois	2 550	2 910	2 960	1,7	14,3	16,1
De 6 mois à moins de 12 mois	3 080	3 610	3 670	1,7	-1,1	19,2
Inscrits depuis 1 an ou plus	8 190	8 060	8 190	1,6	4,5	0,0
De 1 an à moins de 2 ans	3 560	3 370	3 480	3,3	9,4	-2,2
De 2 ans à moins de 3 ans	1 800	1 730	1 720	-0,6	-2,8	-4,4
3 ans ou plus	2 830	2 960	2 990	1,0	3,5	5,7
Part des demandeurs d'emploi inscrits depuis 1 an ou plus (en %)	46,0	43,9	44,2	+0,3 pt	+1,3 pt	-1,8 pt
Bourgogne - Franche-Comté						
Demandeurs d'emploi inscrits depuis 1 an ou plus en catégories A, B, C	96 700	94 840	95 870	1,1	2,0	-0,9
Part des demandeurs d'emploi inscrits depuis 1 an ou plus (en %)	44,9	43,8	44,2	+0,4 pt	+0,9 pt	-0,7 pt

Source : Pôle emploi-Dares, STMT, traitements Dares

Entrées et sorties de catégories A, B, C

Données cvs-cjo

	Nombre moyen mars 2017 - mai 2017	Évolution	
		trimestrielle (en %) (a)	annuelle (en %) (b)
Haute-Saône			
Entrées	1 700	-6,6	-7,1
Sorties	1 630	-0,6	-10,9
Bourgogne - Franche-Comté			
Entrées	20 560	-3,2	-5,0
Sorties	20 250	-0,1	-8,7

Source : Pôle emploi-Dares, STMT, traitements Dares

(a) Évolution de la moyenne de mars 2017 à mai 2017 par rapport à la moyenne de décembre 2016 à février 2017.

(b) Évolution de la moyenne de mars 2017 à mai 2017 par rapport à la moyenne de mars 2016 à mai 2016.

DEMANDEURS D'EMPLOI INSCRITS À PÔLE EMPLOI DANS LE JURA EN MAI 2017

Fin mai 2017, dans le Jura, le nombre de demandeurs d'emploi tenus de rechercher un emploi et sans activité (catégorie A) s'établit à 10 250. Ce nombre augmente de 0,6 % sur trois mois (soit +60 personnes) ; il progresse de 1,1 % sur un mois et diminue de 1,4 % sur un an.

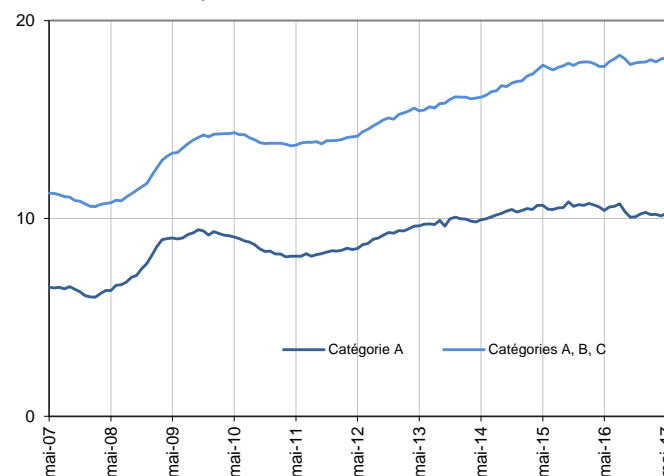
En Bourgogne - Franche-Comté, ce nombre baisse de 0,1 % sur trois mois (+0,2 % sur un mois et -3,4 % sur un an).

Dans le Jura, le nombre de demandeurs d'emploi tenus de rechercher un emploi, ayant ou non exercé une activité dans le mois (catégories A, B, C) s'établit à 18 130 fin mai 2017. Ce nombre augmente de 0,6 % sur trois mois (soit +100 personnes) ; il progresse de 0,4 % sur un mois et de 2,5 % sur un an.

En Bourgogne - Franche-Comté, ce nombre est stable sur trois mois (+0,2 % sur un mois et +0,7 % sur un an).

Demandeurs d'emploi en catégories A et A, B, C dans le Jura

En milliers, données cvs-cjo



Source : Pôle emploi-Dares, STMT, traitements Dares

Demandeurs d'emploi par catégorie

Données cvs-cjo

	Effectif			Évolution (en %) sur		
	Mai 2016	Avril 2017	Mai 2017	un mois	trois mois	un an
Jura						
Inscrits tenus de rechercher un emploi, sans emploi (catégorie A)	10 400	10 140	10 250	1,1	0,6	-1,4
Inscrits tenus de rechercher un emploi, en activité réduite courte (catégorie B)	2 600	2 690	2 570	-4,5	-4,1	-1,2
Inscrits tenus de rechercher un emploi, en activité réduite longue (catégorie C)	4 680	5 220	5 310	1,7	2,9	13,5
Ensemble des inscrits tenus de rechercher un emploi (catégories A, B, C)	17 680	18 050	18 130	0,4	0,6	2,5
Inscrits non tenus de rechercher un emploi, sans emploi (catégorie D)	1 580	1 290	1 300	0,8	-13,3	-17,7
Inscrits non tenus de rechercher un emploi, en emploi (catégorie E)	1 200	1 150	1 180	2,6	1,7	-1,7
Ensemble des inscrits (catégories A, B, C, D, E)	20 460	20 490	20 610	0,6	-0,4	0,7
Bourgogne - Franche-Comté						
Inscrits tenus de rechercher un emploi, sans emploi (catégorie A)	135 030	130 170	130 440	0,2	-0,1	-3,4
Inscrits tenus de rechercher un emploi, en activité réduite courte (catégorie B)	29 020	29 080	28 390	-2,4	-1,4	-2,2
Inscrits tenus de rechercher un emploi, en activité réduite longue (catégorie C)	51 540	57 370	58 230	1,5	1,1	13,0
Ensemble des inscrits tenus de rechercher un emploi (catégories A, B, C)	215 590	216 620	217 060	0,2	0,0	0,7
Inscrits non tenus de rechercher un emploi, sans emploi (catégorie D)	13 710	12 970	13 210	1,9	-4,5	-3,6
Inscrits non tenus de rechercher un emploi, en emploi (catégorie E)	12 980	13 120	13 090	-0,2	-0,9	0,8
Ensemble des inscrits (catégories A, B, C, D, E)	242 280	242 710	243 360	0,3	-0,3	0,4

Source : Pôle emploi-Dares, STMT, traitements Dares

Les évolutions mensuelles des séries corrigées des variations saisonnières **et des effets des jours ouvrables (CVS-CJO)** peuvent différer de la tendance de moyen terme des séries ; les évolutions sur trois mois sont à privilégier pour obtenir une information sur la tendance de moyen terme. Une documentation fournit des éléments d'aide à l'interprétation des séries mensuelles sur les demandeurs d'emploi.

Les données publiées concernent les demandeurs d'emploi inscrits à Pôle emploi. La notion de demandeurs d'emploi est différente de celle de chômeurs au sens du Bureau international du travail (BIT). Au-delà des évolutions du marché du travail, différents facteurs peuvent davantage affecter les données relatives aux demandeurs d'emploi : modifications des règles d'indemnisation ou d'accompagnement des demandeurs d'emploi, changements de procédure, incidents. Un [document](#) présente les principaux changements de procédure et incidents ayant affecté les statistiques de demandeurs d'emploi depuis 2011.

L'ensemble des définitions et concepts figurent dans la [documentation méthodologique](#) en ligne.

Demandeurs d'emploi en catégorie A par sexe et âge

Données cvs-cjo

	Effectif			Évolution (en %) sur		
	Mai 2016	Avril 2017	Mai 2017	un mois	trois mois	un an
Hommes	5 600	5 310	5 380	1,3	0,9	-3,9
Femmes	4 800	4 830	4 870	0,8	0,2	1,5
Moins de 25 ans	1 740	1 500	1 600	6,7	4,6	-8,0
Hommes	950	820	870	6,1	6,1	-8,4
Femmes	790	680	730	7,4	2,8	-7,6
Entre 25 et 49 ans	5 860	5 720	5 730	0,2	0,2	-2,2
Hommes	3 140	2 990	2 990	0,0	0,7	-4,8
Femmes	2 720	2 730	2 740	0,4	-0,4	0,7
50 ans ou plus	2 800	2 920	2 920	0,0	-0,7	4,3
Hommes	1 510	1 500	1 520	1,3	-1,3	0,7
Femmes	1 290	1 420	1 400	-1,4	0,0	8,5
Jura	10 400	10 140	10 250	1,1	0,6	-1,4

Source : Pôle emploi-Dares, STMT, traitements Dares

Demandeurs d'emploi en catégories A, B, C par sexe et âge

Données cvs-cjo

	Effectif			Évolution (en %) sur		
	Mai 2016	Avril 2017	Mai 2017	un mois	trois mois	un an
Hommes	8 590	8 620	8 670	0,6	0,2	0,9
Femmes	9 090	9 430	9 460	0,3	0,9	4,1
Moins de 25 ans	2 850	2 690	2 730	1,5	1,9	-4,2
Hommes	1 490	1 380	1 420	2,9	3,6	-4,7
Femmes	1 360	1 310	1 310	0,0	0,0	-3,7
Entre 25 et 49 ans	10 370	10 560	10 600	0,4	0,5	2,2
Hommes	5 040	5 080	5 090	0,2	0,2	1,0
Femmes	5 330	5 480	5 510	0,5	0,7	3,4
50 ans ou plus	4 460	4 800	4 800	0,0	0,0	7,6
Hommes	2 060	2 160	2 160	0,0	-1,8	4,9
Femmes	2 400	2 640	2 640	0,0	1,5	10,0
Jura	17 680	18 050	18 130	0,4	0,6	2,5

Source : Pôle emploi-Dares, STMT, traitements Dares

Ancienneté en catégories A, B, C des demandeurs d'emploi

Données cvs-cjo

	Effectif			Évolution (en % et point) sur		
	Mai 2016	Avril 2017	Mai 2017	un mois	trois mois	un an
Jura						
Inscrits depuis moins de 1 an	10 530	10 650	10 660	0,1	-1,3	1,2
Moins de 3 mois	4 220	4 110	4 030	-1,9	-6,1	-4,5
De 3 mois à moins de 6 mois	2 830	2 950	2 970	0,7	7,2	4,9
De 6 mois à moins de 12 mois	3 480	3 590	3 660	1,9	-2,1	5,2
Inscrits depuis 1 an ou plus	7 150	7 400	7 470	0,9	3,3	4,5
De 1 an à moins de 2 ans	3 610	3 640	3 650	0,3	4,9	1,1
De 2 ans à moins de 3 ans	1 530	1 640	1 680	2,4	0,6	9,8
3 ans ou plus	2 010	2 120	2 140	0,9	2,9	6,5
Part des demandeurs d'emploi inscrits depuis 1 an ou plus (en %)	40,4	41,0	41,2	+0,2 pt	+1,1 pt	+0,8 pt
Bourgogne - Franche-Comté						
Demandeurs d'emploi inscrits depuis 1 an ou plus en catégories A, B, C	96 700	94 840	95 870	1,1	2,0	-0,9
Part des demandeurs d'emploi inscrits depuis 1 an ou plus (en %)	44,9	43,8	44,2	+0,4 pt	+0,9 pt	-0,7 pt

Source : Pôle emploi-Dares, STMT, traitements Dares

Entrées et sorties de catégories A, B, C

Données cvs-cjo

	Nombre moyen mars 2017 - mai 2017	Évolution	
		trimestrielle (en %) (a)	annuelle (en %) (b)
Jura			
Entrées	1 820	-5,7	-6,7
Sorties	1 740	-3,9	-13,0
Bourgogne - Franche-Comté			
Entrées	20 560	-3,2	-5,0
Sorties	20 250	-0,1	-8,7

Source : Pôle emploi-Dares, STMT, traitements Dares

(a) Évolution de la moyenne de mars 2017 à mai 2017 par rapport à la moyenne de décembre 2016 à février 2017.

(b) Évolution de la moyenne de mars 2017 à mai 2017 par rapport à la moyenne de mars 2016 à mai 2016.

DEMANDEURS D'EMPLOI INSCRITS À PÔLE EMPLOI DANS LA NIÈVRE EN MAI 2017

Fin mai 2017, dans la Nièvre, le nombre de demandeurs d'emploi tenus de rechercher un emploi et sans activité (catégorie A) s'établit à 8 750. Ce nombre baisse de 0,3 % sur trois mois (soit -30 personnes) ; il progresse de 1,2 % sur un mois et diminue de 6,2 % sur un an.

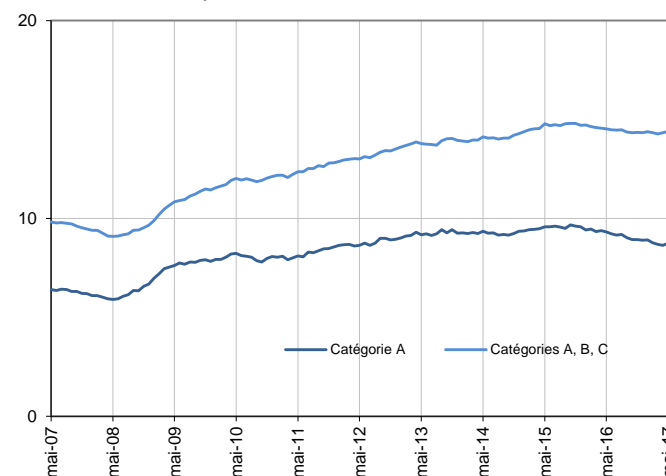
En Bourgogne - Franche-Comté, ce nombre baisse de 0,1 % sur trois mois (+0,2 % sur un mois et -3,4 % sur un an).

Dans la Nièvre, le nombre de demandeurs d'emploi tenus de rechercher un emploi, ayant ou non exercé une activité dans le mois (catégories A, B, C) s'établit à 14 410 fin mai 2017. Ce nombre augmente de 0,5 % sur trois mois (soit +70 personnes) ; il progresse de 0,5 % sur un mois et diminue de 0,8 % sur un an.

En Bourgogne - Franche-Comté, ce nombre est stable sur trois mois (+0,2 % sur un mois et +0,7 % sur un an).

Demandeurs d'emploi en catégories A et A, B, C dans la Nièvre

En milliers, données cvs-cjo



Source : Pôle emploi-Dares, STMT, traitements Dares

Demandeurs d'emploi par catégorie

Données cvs-cjo

	Effectif			Évolution (en %) sur		
	Mai 2016	Avril 2017	Mai 2017	un mois	trois mois	un an
Nièvre						
Inscrits tenus de rechercher un emploi, sans emploi (catégorie A)	9 330	8 650	8 750	1,2	-0,3	-6,2
Inscrits tenus de rechercher un emploi, en activité réduite courte (catégorie B)	2 000	2 070	1 990	-3,9	1,0	-0,5
Inscrits tenus de rechercher un emploi, en activité réduite longue (catégorie C)	3 200	3 620	3 670	1,4	2,2	14,7
Ensemble des inscrits tenus de rechercher un emploi (catégories A, B, C)	14 530	14 340	14 410	0,5	0,5	-0,8
Inscrits non tenus de rechercher un emploi, sans emploi (catégorie D)	1 040	1 040	940	-9,6	-16,1	-9,6
Inscrits non tenus de rechercher un emploi, en emploi (catégorie E)	890	980	950	-3,1	3,3	6,7
Ensemble des inscrits (catégories A, B, C, D, E)	16 460	16 360	16 300	-0,4	-0,5	-1,0
Bourgogne - Franche-Comté						
Inscrits tenus de rechercher un emploi, sans emploi (catégorie A)	135 030	130 170	130 440	0,2	-0,1	-3,4
Inscrits tenus de rechercher un emploi, en activité réduite courte (catégorie B)	29 020	29 080	28 390	-2,4	-1,4	-2,2
Inscrits tenus de rechercher un emploi, en activité réduite longue (catégorie C)	51 540	57 370	58 230	1,5	1,1	13,0
Ensemble des inscrits tenus de rechercher un emploi (catégories A, B, C)	215 590	216 620	217 060	0,2	0,0	0,7
Inscrits non tenus de rechercher un emploi, sans emploi (catégorie D)	13 710	12 970	13 210	1,9	-4,5	-3,6
Inscrits non tenus de rechercher un emploi, en emploi (catégorie E)	12 980	13 120	13 090	-0,2	-0,9	0,8
Ensemble des inscrits (catégories A, B, C, D, E)	242 280	242 710	243 360	0,3	-0,3	0,4

Source : Pôle emploi-Dares, STMT, traitements Dares

Les évolutions mensuelles des séries corrigées des variations saisonnières **et des effets des jours ouvrables (CVS-CJO)** peuvent différer de la tendance de moyen terme des séries ; les évolutions sur trois mois sont à privilégier pour obtenir une information sur la tendance de moyen terme. Une documentation fournit des éléments d'aide à l'interprétation des séries mensuelles sur les demandeurs d'emploi.

Les données publiées concernent les demandeurs d'emploi inscrits à Pôle emploi. La notion de demandeurs d'emploi est différente de celle de chômeurs au sens du Bureau international du travail (BIT). Au-delà des évolutions du marché du travail, différents facteurs peuvent davantage affecter les données relatives aux demandeurs d'emploi : modifications des règles d'indemnisation ou d'accompagnement des demandeurs d'emploi, changements de procédure, incidents. Un [document](#) présente les principaux changements de procédure et incidents ayant affecté les statistiques de demandeurs d'emploi depuis 2011.

L'ensemble des définitions et concepts figurent dans la [documentation méthodologique](#) en ligne.

Demandeurs d'emploi en catégorie A par sexe et âge

Données cvs-cjo

	Effectif			Évolution (en %) sur		
	Mai 2016	Avril 2017	Mai 2017	un mois	trois mois	un an
Hommes	5 110	4 660	4 740	1,7	0,6	-7,2
Femmes	4 220	3 990	4 010	0,5	-1,5	-5,0
Moins de 25 ans	1 480	1 280	1 350	5,5	1,5	-8,8
Hommes	820	720	740	2,8	4,2	-9,8
Femmes	660	560	610	8,9	-1,6	-7,6
Entre 25 et 49 ans	5 100	4 670	4 720	1,1	-0,2	-7,5
Hommes	2 830	2 540	2 610	2,8	0,8	-7,8
Femmes	2 270	2 130	2 110	-0,9	-1,4	-7,0
50 ans ou plus	2 750	2 700	2 680	-0,7	-1,5	-2,5
Hommes	1 460	1 400	1 390	-0,7	-1,4	-4,8
Femmes	1 290	1 300	1 290	-0,8	-1,5	0,0
Nièvre	9 330	8 650	8 750	1,2	-0,3	-6,2

Source : Pôle emploi-Dares, STMT, traitements Dares

Demandeurs d'emploi en catégories A, B, C par sexe et âge

Données cvs-cjo

	Effectif			Évolution (en %) sur		
	Mai 2016	Avril 2017	Mai 2017	un mois	trois mois	un an
Hommes	7 270	7 060	7 100	0,6	0,1	-2,3
Femmes	7 260	7 280	7 310	0,4	0,8	0,7
Moins de 25 ans	2 350	2 170	2 200	1,4	1,9	-6,4
Hommes	1 240	1 140	1 140	0,0	2,7	-8,1
Femmes	1 110	1 030	1 060	2,9	1,0	-4,5
Entre 25 et 49 ans	8 160	8 100	8 130	0,4	0,2	-0,4
Hommes	4 140	4 040	4 070	0,7	-0,5	-1,7
Femmes	4 020	4 060	4 060	0,0	1,0	1,0
50 ans ou plus	4 020	4 070	4 080	0,2	0,2	1,5
Hommes	1 890	1 880	1 890	0,5	0,0	0,0
Femmes	2 130	2 190	2 190	0,0	0,5	2,8
Nièvre	14 530	14 340	14 410	0,5	0,5	-0,8

Source : Pôle emploi-Dares, STMT, traitements Dares

Ancienneté en catégories A, B, C des demandeurs d'emploi

Données cvs-cjo

	Effectif			Évolution (en % et point) sur		
	Mai 2016	Avril 2017	Mai 2017	un mois	trois mois	un an
Nièvre						
Inscrits depuis moins de 1 an	7 740	7 990	7 970	-0,3	0,6	3,0
Moins de 3 mois	3 170	3 100	3 090	-0,3	-0,3	-2,5
De 3 mois à moins de 6 mois	1 980	2 180	2 140	-1,8	10,3	8,1
De 6 mois à moins de 12 mois	2 590	2 710	2 740	1,1	-4,9	5,8
Inscrits depuis 1 an ou plus	6 790	6 350	6 440	1,4	0,3	-5,2
De 1 an à moins de 2 ans	2 920	2 630	2 700	2,7	2,7	-7,5
De 2 ans à moins de 3 ans	1 470	1 380	1 360	-1,4	-4,2	-7,5
3 ans ou plus	2 400	2 340	2 380	1,7	0,4	-0,8
Part des demandeurs d'emploi inscrits depuis 1 an ou plus (en %)	46,7	44,3	44,7	+0,4 pt	-0,1 pt	-2,0 pt
Bourgogne - Franche-Comté						
Demandeurs d'emploi inscrits depuis 1 an ou plus en catégories A, B, C	96 700	94 840	95 870	1,1	2,0	-0,9
Part des demandeurs d'emploi inscrits depuis 1 an ou plus (en %)	44,9	43,8	44,2	+0,4 pt	+0,9 pt	-0,7 pt

Source : Pôle emploi-Dares, STMT, traitements Dares

Entrées et sorties de catégories A, B, C

Données cvs-cjo

	Nombre moyen mars 2017 - mai 2017	Évolution	
		trimestrielle (en %) (a)	annuelle (en %) (b)
Nièvre			
Entrées	1 390	-1,4	-3,5
Sorties	1 340	-3,6	-9,5
Bourgogne - Franche-Comté			
Entrées	20 560	-3,2	-5,0
Sorties	20 250	-0,1	-8,7

Source : Pôle emploi-Dares, STMT, traitements Dares

(a) Évolution de la moyenne de mars 2017 à mai 2017 par rapport à la moyenne de décembre 2016 à février 2017.

(b) Évolution de la moyenne de mars 2017 à mai 2017 par rapport à la moyenne de mars 2016 à mai 2016.

DEMANDEURS D'EMPLOI INSCRITS À PÔLE EMPLOI EN SAÔNE-ET-LOIRE EN MAI 2017

Fin mai 2017, en Saône-et-Loire, le nombre de demandeurs d'emploi tenus de rechercher un emploi et sans activité (catégorie A) s'établit à 25 010. Ce nombre augmente de 0,6 % sur trois mois (soit +140 personnes) ; il progresse de 1,0 % sur un mois et diminue de 4,6 % sur un an.

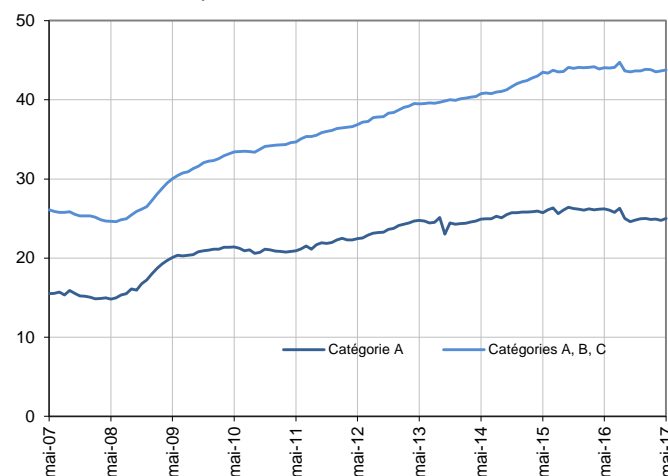
En Bourgogne - Franche-Comté, ce nombre baisse de 0,1 % sur trois mois (+0,2 % sur un mois et -3,4 % sur un an).

En Saône-et-Loire, le nombre de demandeurs d'emploi tenus de rechercher un emploi, ayant ou non exercé une activité dans le mois (catégories A, B, C) s'établit à 43 750 fin mai 2017. Ce nombre baisse de 0,2 % sur trois mois (soit -80 personnes) ; il progresse de 0,3 % sur un mois et diminue de 0,7 % sur un an.

En Bourgogne - Franche-Comté, ce nombre est stable sur trois mois (+0,2 % sur un mois et +0,7 % sur un an).

Demandeurs d'emploi en catégories A et A, B, C en Saône-et-Loire

En milliers, données cvs-cjo



Source : Pôle emploi-Dares, STMT, traitements Dares

Demandeurs d'emploi par catégorie

Données cvs-cjo

	Effectif			Évolution (en %) sur		
	Mai 2016	Avril 2017	Mai 2017	un mois	trois mois	un an
Saône-et-Loire						
Inscrits tenus de rechercher un emploi, sans emploi (catégorie A)	26 210	24 760	25 010	1,0	0,6	-4,6
Inscrits tenus de rechercher un emploi, en activité réduite courte (catégorie B)	6 440	6 350	6 160	-3,0	-1,6	-4,3
Inscrits tenus de rechercher un emploi, en activité réduite longue (catégorie C)	11 400	12 530	12 580	0,4	-0,9	10,4
Ensemble des inscrits tenus de rechercher un emploi (catégories A, B, C)	44 050	43 640	43 750	0,3	-0,2	-0,7
Inscrits non tenus de rechercher un emploi, sans emploi (catégorie D)	2 470	2 430	2 570	5,8	1,6	4,0
Inscrits non tenus de rechercher un emploi, en emploi (catégorie E)	2 420	2 530	2 570	1,6	1,6	6,2
Ensemble des inscrits (catégories A, B, C, D, E)	48 940	48 600	48 890	0,6	0,0	-0,1
Bourgogne - Franche-Comté						
Inscrits tenus de rechercher un emploi, sans emploi (catégorie A)	135 030	130 170	130 440	0,2	-0,1	-3,4
Inscrits tenus de rechercher un emploi, en activité réduite courte (catégorie B)	29 020	29 080	28 390	-2,4	-1,4	-2,2
Inscrits tenus de rechercher un emploi, en activité réduite longue (catégorie C)	51 540	57 370	58 230	1,5	1,1	13,0
Ensemble des inscrits tenus de rechercher un emploi (catégories A, B, C)	215 590	216 620	217 060	0,2	0,0	0,7
Inscrits non tenus de rechercher un emploi, sans emploi (catégorie D)	13 710	12 970	13 210	1,9	-4,5	-3,6
Inscrits non tenus de rechercher un emploi, en emploi (catégorie E)	12 980	13 120	13 090	-0,2	-0,9	0,8
Ensemble des inscrits (catégories A, B, C, D, E)	242 280	242 710	243 360	0,3	-0,3	0,4

Source : Pôle emploi-Dares, STMT, traitements Dares

Les évolutions mensuelles des séries corrigées des variations saisonnières **et des effets des jours ouvrables (CVS-CJO)** peuvent différer de la tendance de moyen terme des séries ; les évolutions sur trois mois sont à privilégier pour obtenir une information sur la tendance de moyen terme. Une documentation fournit des éléments d'aide à l'interprétation des séries mensuelles sur les demandeurs d'emploi.

Les données publiées concernent les demandeurs d'emploi inscrits à Pôle emploi. La notion de demandeurs d'emploi est différente de celle de chômeurs au sens du Bureau international du travail (BIT). Au-delà des évolutions du marché du travail, différents facteurs peuvent davantage affecter les données relatives aux demandeurs d'emploi : modifications des règles d'indemnisation ou d'accompagnement des demandeurs d'emploi, changements de procédure, incidents. Un [document](#) présente les principaux changements de procédure et incidents ayant affecté les statistiques de demandeurs d'emploi depuis 2011.

L'ensemble des définitions et concepts figurent dans la [documentation méthodologique](#) en ligne.

Demandeurs d'emploi en catégorie A par sexe et âge

Données cvs-cjo

	Effectif			Évolution (en %) sur		
	Mai 2016	Avril 2017	Mai 2017	un mois	trois mois	un an
Hommes	13 590	12 610	12 680	0,6	-0,7	-6,7
Femmes	12 620	12 150	12 330	1,5	1,9	-2,3
Moins de 25 ans	4 050	3 730	3 740	0,3	1,4	-7,7
Hommes	2 120	1 910	1 890	-1,0	-3,6	-10,8
Femmes	1 930	1 820	1 850	1,6	6,9	-4,1
Entre 25 et 49 ans	14 800	13 700	13 880	1,3	0,5	-6,2
Hommes	7 720	7 040	7 100	0,9	-0,4	-8,0
Femmes	7 080	6 660	6 780	1,8	1,5	-4,2
50 ans ou plus	7 360	7 330	7 390	0,8	0,3	0,4
Hommes	3 750	3 660	3 690	0,8	0,3	-1,6
Femmes	3 610	3 670	3 700	0,8	0,3	2,5
Saône-et-Loire	26 210	24 760	25 010	1,0	0,6	-4,6

Source : Pôle emploi-Dares, STMT, traitements Dares

Demandeurs d'emploi en catégories A, B, C par sexe et âge

Données cvs-cjo

	Effectif			Évolution (en %) sur		
	Mai 2016	Avril 2017	Mai 2017	un mois	trois mois	un an
Hommes	21 090	20 640	20 520	-0,6	-1,8	-2,7
Femmes	22 960	23 000	23 230	1,0	1,3	1,2
Moins de 25 ans	6 920	6 610	6 550	-0,9	-0,6	-5,3
Hommes	3 480	3 300	3 190	-3,3	-3,3	-8,3
Femmes	3 440	3 310	3 360	1,5	2,1	-2,3
Entre 25 et 49 ans	25 690	25 210	25 320	0,4	-0,4	-1,4
Hommes	12 520	12 180	12 160	-0,2	-2,1	-2,9
Femmes	13 170	13 030	13 160	1,0	1,2	-0,1
50 ans ou plus	11 440	11 820	11 880	0,5	0,6	3,8
Hommes	5 090	5 160	5 170	0,2	-0,2	1,6
Femmes	6 350	6 660	6 710	0,8	1,2	5,7
Saône-et-Loire	44 050	43 640	43 750	0,3	-0,2	-0,7

Source : Pôle emploi-Dares, STMT, traitements Dares

Ancienneté en catégories A, B, C des demandeurs d'emploi

Données cvs-cjo

	Effectif			Évolution (en % et point) sur		
	Mai 2016	Avril 2017	Mai 2017	un mois	trois mois	un an
Saône-et-Loire						
Inscrits depuis moins de 1 an	23 560	23 660	23 630	-0,1	-0,6	0,3
Moins de 3 mois	9 110	9 030	9 160	1,4	0,7	0,5
De 3 mois à moins de 6 mois	6 100	6 430	6 290	-2,2	2,8	3,1
De 6 mois à moins de 12 mois	8 350	8 200	8 180	-0,2	-4,4	-2,0
Inscrits depuis 1 an ou plus	20 490	19 980	20 120	0,7	0,3	-1,8
De 1 an à moins de 2 ans	9 160	8 430	8 640	2,5	2,0	-5,7
De 2 ans à moins de 3 ans	4 330	4 450	4 380	-1,6	-2,7	1,2
3 ans ou plus	7 000	7 100	7 100	0,0	0,3	1,4
Part des demandeurs d'emploi inscrits depuis 1 an ou plus (en %)	46,5	45,8	46,0	+0,2 pt	+0,3 pt	-0,5 pt
Bourgogne - Franche-Comté						
Demandeurs d'emploi inscrits depuis 1 an ou plus en catégories A, B, C	96 700	94 840	95 870	1,1	2,0	-0,9
Part des demandeurs d'emploi inscrits depuis 1 an ou plus (en %)	44,9	43,8	44,2	+0,4 pt	+0,9 pt	-0,7 pt

Source : Pôle emploi-Dares, STMT, traitements Dares

Entrées et sorties de catégories A, B, C

Données cvs-cjo

	Nombre moyen mars 2017 - mai 2017	Évolution	
		trimestrielle (en %) (a)	annuelle (en %) (b)
Saône-et-Loire			
Entrées	4 110	3,0	1,0
Sorties	3 990	-0,5	-1,7
Bourgogne - Franche-Comté			
Entrées	20 560	-3,2	-5,0
Sorties	20 250	-0,1	-8,7

Source : Pôle emploi-Dares, STMT, traitements Dares

(a) Évolution de la moyenne de mars 2017 à mai 2017 par rapport à la moyenne de décembre 2016 à février 2017.

(b) Évolution de la moyenne de mars 2017 à mai 2017 par rapport à la moyenne de mars 2016 à mai 2016.

DEMANDEURS D'EMPLOI INSCRITS À PÔLE EMPLOI DANS LE TERRITOIRE DE BELFORT EN MAI 2017

Fin mai 2017, dans le Territoire de Belfort, le nombre de demandeurs d'emploi tenus de rechercher un emploi et sans activité (catégorie A) s'établit à 7 960. Ce nombre baisse de 1,6 % sur trois mois (soit -130 personnes) ; il diminue de 1,2 % sur un mois et de 4,7 % sur un an.

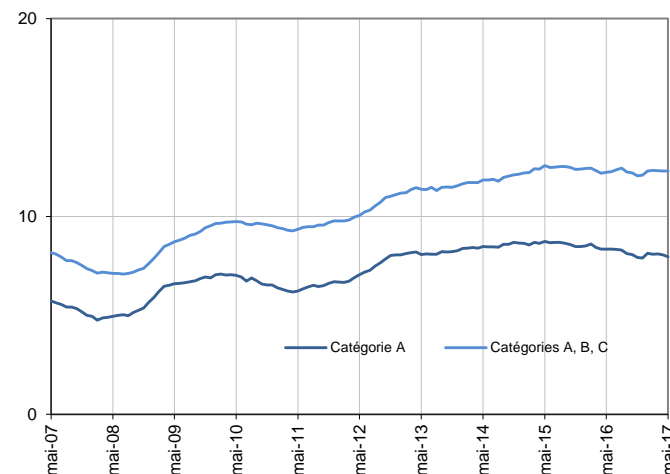
En Bourgogne - Franche-Comté, ce nombre baisse de 0,1 % sur trois mois (+0,2 % sur un mois et -3,4 % sur un an).

Dans le Territoire de Belfort, le nombre de demandeurs d'emploi tenus de rechercher un emploi, ayant ou non exercé une activité dans le mois (catégories A, B, C) s'établit à 12 300 fin mai 2017. Ce nombre baisse de 0,3 % sur trois mois (soit -40 personnes) ; il est stable sur un mois et progresse de 0,6 % sur un an.

En Bourgogne - Franche-Comté, ce nombre est stable sur trois mois (+0,2 % sur un mois et +0,7 % sur un an).

Demands d'emploi en catégories A et A, B, C dans le Territoire de Belfort

En milliers, données cvs-cjo



Source : Pôle emploi-Dares, STMT, traitements Dares

Demands d'emploi par catégorie

Données cvs-cjo

	Effectif			Évolution (en %) sur		
	Mai 2016	Avril 2017	Mai 2017	un mois	trois mois	un an
Territoire de Belfort						
Inscrits tenus de rechercher un emploi, sans emploi (catégorie A)	8 350	8 060	7 960	-1,2	-1,6	-4,7
Inscrits tenus de rechercher un emploi, en activité réduite courte (catégorie B)	1 290	1 330	1 350	1,5	0,0	4,7
Inscrits tenus de rechercher un emploi, en activité réduite longue (catégorie C)	2 590	2 910	2 990	2,7	3,1	15,4
Ensemble des inscrits tenus de rechercher un emploi (catégories A, B, C)	12 230	12 300	12 300	0,0	-0,3	0,6
Inscrits non tenus de rechercher un emploi, sans emploi (catégorie D)	750	580	680	17,2	11,5	-9,3
Inscrits non tenus de rechercher un emploi, en emploi (catégorie E)	820	790	770	-2,5	-3,8	-6,1
Ensemble des inscrits (catégories A, B, C, D, E)	13 800	13 670	13 750	0,6	0,0	-0,4
Bourgogne - Franche-Comté						
Inscrits tenus de rechercher un emploi, sans emploi (catégorie A)	135 030	130 170	130 440	0,2	-0,1	-3,4
Inscrits tenus de rechercher un emploi, en activité réduite courte (catégorie B)	29 020	29 080	28 390	-2,4	-1,4	-2,2
Inscrits tenus de rechercher un emploi, en activité réduite longue (catégorie C)	51 540	57 370	58 230	1,5	1,1	13,0
Ensemble des inscrits tenus de rechercher un emploi (catégories A, B, C)	215 590	216 620	217 060	0,2	0,0	0,7
Inscrits non tenus de rechercher un emploi, sans emploi (catégorie D)	13 710	12 970	13 210	1,9	-4,5	-3,6
Inscrits non tenus de rechercher un emploi, en emploi (catégorie E)	12 980	13 120	13 090	-0,2	-0,9	0,8
Ensemble des inscrits (catégories A, B, C, D, E)	242 280	242 710	243 360	0,3	-0,3	0,4

Source : Pôle emploi-Dares, STMT, traitements Dares

Les évolutions mensuelles des séries corrigées des variations saisonnières **et des effets des jours ouvrables (CVS-CJO)** peuvent différer de la tendance de moyen terme des séries ; les évolutions sur trois mois sont à privilégier pour obtenir une information sur la tendance de moyen terme. Une documentation fournit des éléments d'aide à l'interprétation des séries mensuelles sur les demandeurs d'emploi.

Les données publiées concernent les demandeurs d'emploi inscrits à Pôle emploi. La notion de demandeurs d'emploi est différente de celle de chômeurs au sens du Bureau international du travail (BIT). Au-delà des évolutions du marché du travail, différents facteurs peuvent davantage affecter les données relatives aux demandeurs d'emploi : modifications des règles d'indemnisation ou d'accompagnement des demandeurs d'emploi, changements de procédure, incidents. Un [document](#) présente les principaux changements de procédure et incidents ayant affecté les statistiques de demandeurs d'emploi depuis 2011.

L'ensemble des définitions et concepts figurent dans la [documentation méthodologique](#) en ligne.

Demandeurs d'emploi en catégorie A par sexe et âge

Données cvs-cjo

	Effectif			Évolution (en %) sur		
	Mai 2016	Avril 2017	Mai 2017	un mois	trois mois	un an
Hommes	4 400	4 190	4 150	-1,0	-0,2	-5,7
Femmes	3 950	3 870	3 810	-1,6	-3,1	-3,5
Moins de 25 ans	1 250	1 170	1 150	-1,7	-0,9	-8,0
Hommes	650	590	600	1,7	1,7	-7,7
Femmes	600	580	550	-5,2	-3,5	-8,3
Entre 25 et 49 ans	4 960	4 660	4 570	-1,9	-3,2	-7,9
Hommes	2 640	2 450	2 400	-2,0	-1,2	-9,1
Femmes	2 320	2 210	2 170	-1,8	-5,2	-6,5
50 ans ou plus	2 140	2 230	2 240	0,4	1,4	4,7
Hommes	1 110	1 150	1 150	0,0	0,9	3,6
Femmes	1 030	1 080	1 090	0,9	1,9	5,8
Territoire de Belfort	8 350	8 060	7 960	-1,2	-1,6	-4,7

Source : Pôle emploi-Dares, STMT, traitements Dares

Demandeurs d'emploi en catégories A, B, C par sexe et âge

Données cvs-cjo

	Effectif			Évolution (en %) sur		
	Mai 2016	Avril 2017	Mai 2017	un mois	trois mois	un an
Hommes	6 220	6 130	6 180	0,8	0,5	-0,6
Femmes	6 010	6 170	6 120	-0,8	-1,1	1,8
Moins de 25 ans	1 810	1 710	1 720	0,6	-1,7	-5,0
Hommes	920	870	890	2,3	0,0	-3,3
Femmes	890	840	830	-1,2	-3,5	-6,7
Entre 25 et 49 ans	7 500	7 490	7 440	-0,7	-1,5	-0,8
Hommes	3 920	3 820	3 820	0,0	-0,8	-2,6
Femmes	3 580	3 670	3 620	-1,4	-2,2	1,1
50 ans ou plus	2 920	3 100	3 140	1,3	3,3	7,5
Hommes	1 380	1 440	1 470	2,1	4,3	6,5
Femmes	1 540	1 660	1 670	0,6	2,5	8,4
Territoire de Belfort	12 230	12 300	12 300	0,0	-0,3	0,6

Source : Pôle emploi-Dares, STMT, traitements Dares

Ancienneté en catégories A, B, C des demandeurs d'emploi

Données cvs-cjo

	Effectif			Évolution (en % et point) sur		
	Mai 2016	Avril 2017	Mai 2017	un mois	trois mois	un an
Territoire de Belfort						
Inscrits depuis moins de 1 an	6 820	7 140	7 040	-1,4	-2,9	3,2
Moins de 3 mois	2 830	2 560	2 560	0,0	-8,2	-9,5
De 3 mois à moins de 6 mois	1 780	2 010	1 930	-4,0	2,7	8,4
De 6 mois à moins de 12 mois	2 210	2 570	2 550	-0,8	-1,2	15,4
Inscrits depuis 1 an ou plus	5 410	5 160	5 260	1,9	3,3	-2,8
De 1 an à moins de 2 ans	2 380	2 220	2 280	2,7	3,6	-4,2
De 2 ans à moins de 3 ans	1 200	1 120	1 110	-0,9	-0,9	-7,5
3 ans ou plus	1 830	1 820	1 870	2,7	5,6	2,2
Part des demandeurs d'emploi inscrits depuis 1 an ou plus (en %)	44,2	42,0	42,8	+0,8 pt	+1,6 pt	-1,4 pt
Bourgogne - Franche-Comté						
Demandeurs d'emploi inscrits depuis 1 an ou plus en catégories A, B, C	96 700	94 840	95 870	1,1	2,0	-0,9
Part des demandeurs d'emploi inscrits depuis 1 an ou plus (en %)	44,9	43,8	44,2	+0,4 pt	+0,9 pt	-0,7 pt

Source : Pôle emploi-Dares, STMT, traitements Dares

Entrées et sorties de catégories A, B, C

Données cvs-cjo

	Nombre moyen mars 2017 - mai 2017	Évolution	
		trimestrielle (en %) (a)	annuelle (en %) (b)
Territoire de Belfort			
Entrées	1 230	-6,1	-8,2
Sorties	1 260	5,0	-10,6
Bourgogne - Franche-Comté			
Entrées	20 560	-3,2	-5,0
Sorties	20 250	-0,1	-8,7

Source : Pôle emploi-Dares, STMT, traitements Dares

(a) Évolution de la moyenne de mars 2017 à mai 2017 par rapport à la moyenne de décembre 2016 à février 2017.

(b) Évolution de la moyenne de mars 2017 à mai 2017 par rapport à la moyenne de mars 2016 à mai 2016.

DEMANDEURS D'EMPLOI INSCRITS À PÔLE EMPLOI DANS L'YONNE EN MAI 2017

Fin mai 2017, dans l'Yonne, le nombre de demandeurs d'emploi tenus de rechercher un emploi et sans activité (catégorie A) s'établit à 15 970. Ce nombre baisse de 0,7 % sur trois mois (soit -120 personnes) ; il diminue de 0,6 % sur un mois et de 4,2 % sur un an.

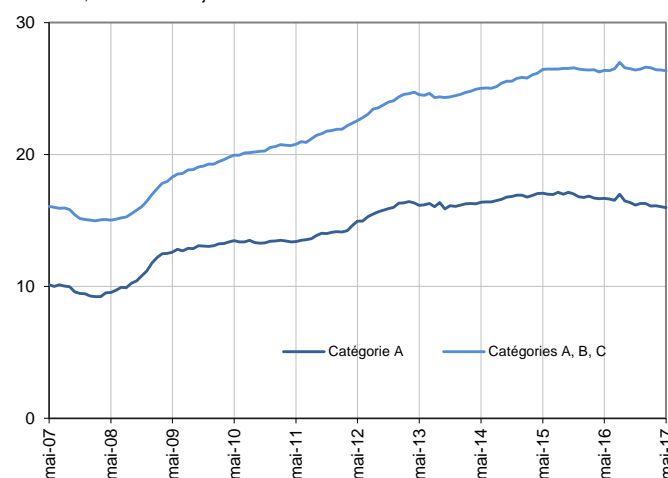
En Bourgogne - Franche-Comté, ce nombre baisse de 0,1 % sur trois mois (+0,2 % sur un mois et -3,4 % sur un an).

Dans l'Yonne, le nombre de demandeurs d'emploi tenus de rechercher un emploi, ayant ou non exercé une activité dans le mois (catégories A, B, C) s'établit à 26 360 fin mai 2017. Ce nombre baisse de 0,8 % sur trois mois (soit -220 personnes) ; il diminue de 0,2 % sur un mois et de 0,1 % sur un an.

En Bourgogne - Franche-Comté, ce nombre est stable sur trois mois (+0,2 % sur un mois et +0,7 % sur un an).

Demandeurs d'emploi en catégories A et A, B, C dans l'Yonne

En milliers, données cvs-cjo



Source : Pôle emploi-Dares, STMT, traitements Dares

Demandeurs d'emploi par catégorie

Données cvs-cjo

	Effectif			Évolution (en %) sur		
	Mai 2016	Avril 2017	Mai 2017	un mois	trois mois	un an
Yonne						
Inscrits tenus de rechercher un emploi, sans emploi (catégorie A)	16 670	16 060	15 970	-0,6	-0,7	-4,2
Inscrits tenus de rechercher un emploi, en activité réduite courte (catégorie B)	3 630	3 450	3 460	0,3	-0,9	-4,7
Inscrits tenus de rechercher un emploi, en activité réduite longue (catégorie C)	6 090	6 900	6 930	0,4	-1,0	13,8
Ensemble des inscrits tenus de rechercher un emploi (catégories A, B, C)	26 390	26 410	26 360	-0,2	-0,8	-0,1
Inscrits non tenus de rechercher un emploi, sans emploi (catégorie D)	1 430	1 450	1 500	3,4	-4,5	4,9
Inscrits non tenus de rechercher un emploi, en emploi (catégorie E)	1 300	1 350	1 320	-2,2	-1,5	1,5
Ensemble des inscrits (catégories A, B, C, D, E)	29 120	29 210	29 180	-0,1	-1,1	0,2
Bourgogne - Franche-Comté						
Inscrits tenus de rechercher un emploi, sans emploi (catégorie A)	135 030	130 170	130 440	0,2	-0,1	-3,4
Inscrits tenus de rechercher un emploi, en activité réduite courte (catégorie B)	29 020	29 080	28 390	-2,4	-1,4	-2,2
Inscrits tenus de rechercher un emploi, en activité réduite longue (catégorie C)	51 540	57 370	58 230	1,5	1,1	13,0
Ensemble des inscrits tenus de rechercher un emploi (catégories A, B, C)	215 590	216 620	217 060	0,2	0,0	0,7
Inscrits non tenus de rechercher un emploi, sans emploi (catégorie D)	13 710	12 970	13 210	1,9	-4,5	-3,6
Inscrits non tenus de rechercher un emploi, en emploi (catégorie E)	12 980	13 120	13 090	-0,2	-0,9	0,8
Ensemble des inscrits (catégories A, B, C, D, E)	242 280	242 710	243 360	0,3	-0,3	0,4

Source : Pôle emploi-Dares, STMT, traitements Dares

Les évolutions mensuelles des séries corrigées des variations saisonnières **et des effets des jours ouvrables (CVS-CJO)** peuvent différer de la tendance de moyen terme des séries ; les évolutions sur trois mois sont à privilégier pour obtenir une information sur la tendance de moyen terme. Une documentation fournit des éléments d'aide à l'interprétation des séries mensuelles sur les demandeurs d'emploi.

Les données publiées concernent les demandeurs d'emploi inscrits à Pôle emploi. La notion de demandeurs d'emploi est différente de celle de chômeurs au sens du Bureau international du travail (BIT). Au-delà des évolutions du marché du travail, différents facteurs peuvent davantage affecter les données relatives aux demandeurs d'emploi : modifications des règles d'indemnisation ou d'accompagnement des demandeurs d'emploi, changements de procédure, incidents. Un [document](#) présente les principaux changements de procédure et incidents ayant affecté les statistiques de demandeurs d'emploi depuis 2011.

L'ensemble des définitions et concepts figurent dans la [documentation méthodologique](#) en ligne.

Demands d'emploi en catégorie A par sexe et âge

Données cvs-cjo

	Effectif			Évolution (en %) sur		
	Mai 2016	Avril 2017	Mai 2017	un mois	trois mois	un an
Hommes	8 840	8 300	8 280	-0,2	-0,7	-6,3
Femmes	7 830	7 760	7 690	-0,9	-0,8	-1,8
Moins de 25 ans	2 640	2 400	2 330	-2,9	-1,7	-11,7
Hommes	1 440	1 290	1 280	-0,8	0,8	-11,1
Femmes	1 200	1 110	1 050	-5,4	-4,5	-12,5
Entre 25 et 49 ans	9 520	9 070	9 070	0,0	-0,4	-4,7
Hommes	5 120	4 690	4 670	-0,4	-2,1	-8,8
Femmes	4 400	4 380	4 400	0,5	1,4	0,0
50 ans ou plus	4 510	4 590	4 570	-0,4	-0,9	1,3
Hommes	2 280	2 320	2 330	0,4	1,3	2,2
Femmes	2 230	2 270	2 240	-1,3	-3,0	0,4
Yonne	16 670	16 060	15 970	-0,6	-0,7	-4,2

Source : Pôle emploi-Dares, STMT, traitements Dares

Demands d'emploi en catégories A, B, C par sexe et âge

Données cvs-cjo

	Effectif			Évolution (en %) sur		
	Mai 2016	Avril 2017	Mai 2017	un mois	trois mois	un an
Hommes	12 950	12 790	12 750	-0,3	-1,0	-1,5
Femmes	13 440	13 620	13 610	-0,1	-0,7	1,3
Moins de 25 ans	4 110	3 940	3 870	-1,8	-1,3	-5,8
Hommes	2 130	2 040	2 010	-1,5	0,0	-5,6
Femmes	1 980	1 900	1 860	-2,1	-2,6	-6,1
Entre 25 et 49 ans	15 700	15 630	15 620	-0,1	-1,1	-0,5
Hommes	7 820	7 630	7 590	-0,5	-2,2	-2,9
Femmes	7 880	8 000	8 030	0,4	0,0	1,9
50 ans ou plus	6 580	6 840	6 870	0,4	0,0	4,4
Hommes	3 000	3 120	3 150	1,0	1,3	5,0
Femmes	3 580	3 720	3 720	0,0	-1,1	3,9
Yonne	26 390	26 410	26 360	-0,2	-0,8	-0,1

Source : Pôle emploi-Dares, STMT, traitements Dares

Ancienneté en catégories A, B, C des demands d'emploi

Données cvs-cjo

	Effectif			Évolution (en % et point) sur		
	Mai 2016	Avril 2017	Mai 2017	un mois	trois mois	un an
Yonne						
Inscrits depuis moins de 1 an	14 420	14 650	14 490	-1,1	-2,7	0,5
Moins de 3 mois	5 760	5 400	5 340	-1,1	-4,6	-7,3
De 3 mois à moins de 6 mois	3 730	3 990	3 990	0,0	8,1	7,0
De 6 mois à moins de 12 mois	4 930	5 260	5 160	-1,9	-7,9	4,7
Inscrits depuis 1 an ou plus	11 970	11 760	11 870	0,9	1,5	-0,8
De 1 an à moins de 2 ans	5 480	5 120	5 250	2,5	3,8	-4,2
De 2 ans à moins de 3 ans	2 520	2 620	2 590	-1,1	-3,0	2,8
3 ans ou plus	3 970	4 020	4 030	0,2	1,8	1,5
Part des demands d'emploi inscrits depuis 1 an ou plus (en %)	45,4	44,5	45,0	+0,5 pt	+1,0 pt	-0,4 pt
Bourgogne - Franche-Comté						
Demands d'emploi inscrits depuis 1 an ou plus en catégories A, B, C	96 700	94 840	95 870	1,1	2,0	-0,9
Part des demands d'emploi inscrits depuis 1 an ou plus (en %)	44,9	43,8	44,2	+0,4 pt	+0,9 pt	-0,7 pt

Source : Pôle emploi-Dares, STMT, traitements Dares

Entrées et sorties de catégories A, B, C

Données cvs-cjo

	Nombre moyen mars 2017 - mai 2017	Évolution	
		trimestrielle (en %) (a)	annuelle (en %) (b)
Yonne			
Entrées	2 420	-3,2	-8,3
Sorties	2 500	2,9	-5,3
Bourgogne - Franche-Comté			
Entrées	20 560	-3,2	-5,0
Sorties	20 250	-0,1	-8,7

Source : Pôle emploi-Dares, STMT, traitements Dares

(a) Évolution de la moyenne de mars 2017 à mai 2017 par rapport à la moyenne de décembre 2016 à février 2017.

(b) Évolution de la moyenne de mars 2017 à mai 2017 par rapport à la moyenne de mars 2016 à mai 2016.